

# Internats et practica en psychologie

*Orientations Psychologie  
Clinique et  
Neuropsychologie*

Préparé par la Direction de la recherche et de l'enseignement universitaire

Mise à jour 21 décembre 2023

Internats et practica en psychologie-Orientations : Psychologie clinique et neuropsychologie est une production du Centre intégré de santé et de services sociaux de Chaudière-Appalaches (CISSS de Chaudière-Appalaches) :

Siège social :

363, route Cameron  
Sainte-Marie (Québec) G6E 3E2  
Téléphone : 418 386-3363

Le présent document est disponible sur le site Internet du CISSS de Chaudière-Appalaches à l'adresse suivante

[www.cisss-ca.com](http://www.cisss-ca.com).

Lorsque le contexte l'exige, le genre masculin utilisé dans ce document désigne aussi bien les femmes que les hommes.

Toute reproduction partielle de ce document est autorisée et conditionnelle à la mention de la source Dépôt légal  
Bibliothèque et Archives nationales du Québec, année

ISBN (Version imprimée)  
ISBN (Version électronique)

© Centre intégré de santé et de services sociaux de Chaudière-Appalaches, 2014

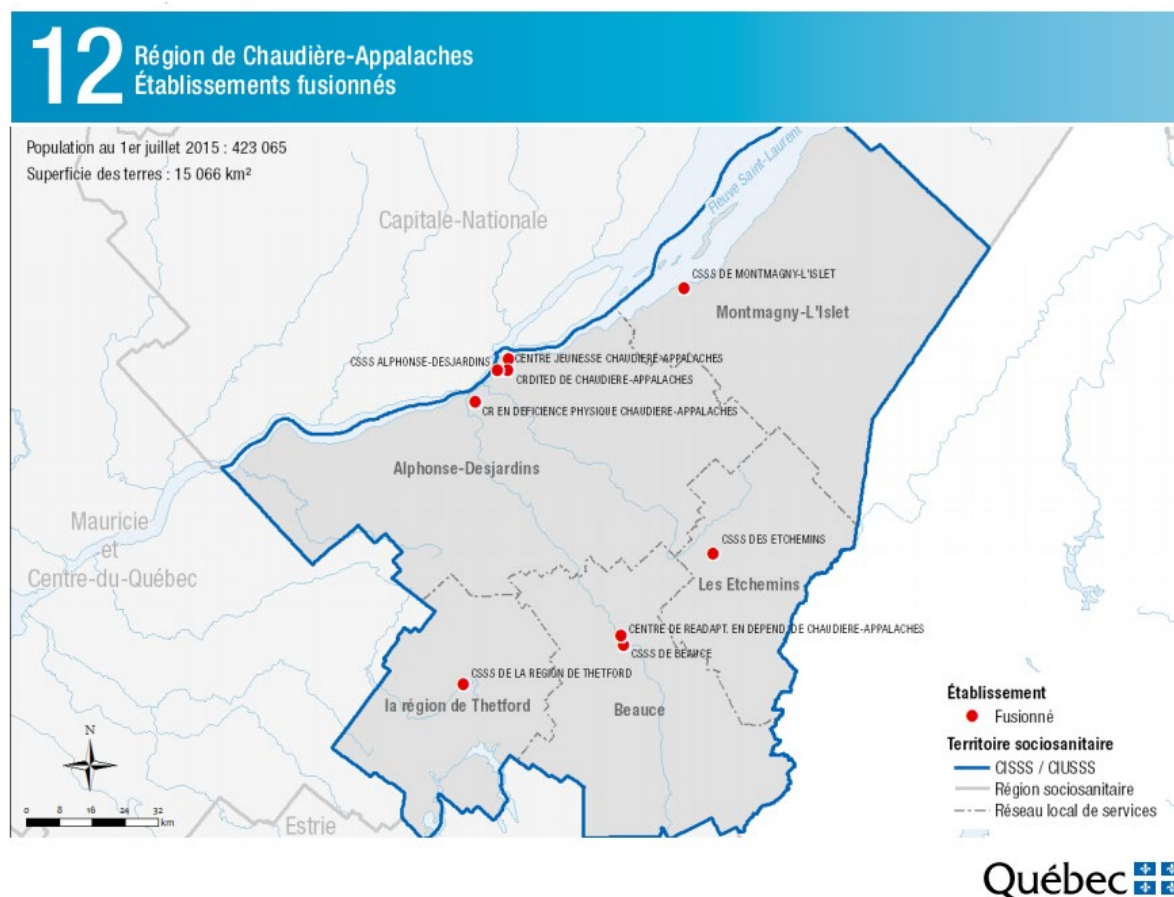
## Table des matières

<b>Le CISSS Chaudière-Appalaches</b>	<b>5</b>
<b>Les stages en psychologie au CISSS Chaudière-Appalaches</b>	<b>5</b>
Informations générales	5
Superviseurs et professeurs de clinique	6
Reconnaissance des étudiants	6
Capacité d'accueil	6
Objectifs de stage	7
Formation clinique	7
<b>Section 1-Mission hospitalière</b>	<b>9</b>
<b>Hôtel-Dieu de Lévis</b>	<b>9</b>
Structure administrative	9
<b>Description détaillée des secteurs d'activités</b>	<b>9</b>
Psychiatrie adultes/aînés	9
Pédopsychiatrie	11
Hôpital de jour gériatrique	13
Médecine physique	13
<b>Hôpital de St-Georges de Beauce</b>	<b>15</b>
<b>SECTION 2- Mission première ligne (CLSC)</b>	<b>16</b>
Informations générales	16
<b>Direction du programme santé mentale et dépendance- DPSMD</b>	<b>16</b>
Santé mentale jeunesse	16
Santé mentale adulte	17
<b>Groupe de médecine familiale-Universitaire (GMF-U)</b>	<b>18</b>
<b>SECTION3- MISSION RÉADAPTATION</b>	<b>19</b>
Direction des programmes en déficience, autisme et réadaptation – DPDAR	19
Description détaillée des secteurs d'activités	19
<b>Programme déficience physique</b>	<b>20</b>
Descriptions détaillées des centres d'activités	20

<b><i>Programme protection de la jeunesse-DPJ</i></b> .....	<b>21</b>
<b>Informations générales</b> .....	<b>21</b>
<b>Les services spécialisés en santé mentale</b> .....	<b>22</b>
<b>Description détaillée des activités</b> .....	<b>22</b>
<b><i>Modalités de stage</i></b> .....	<b>23</b>
<b>Répartition des activités</b> .....	<b>23</b>
<b>Répartition des heures de stage</b> .....	<b>23</b>
<b>La supervision</b> .....	<b>23</b>
<b>La procédure d'évaluation</b> .....	<b>24</b>
<b>Équipement et matériel</b> .....	<b>24</b>
<b>Cheminement des étudiants</b> .....	<b>25</b>
<b>Sélection des étudiants</b> .....	<b>25</b>
<b><i>SECTION 4- MODALITÉS D'INSCRIPTION POUR L'INTERNAT</i></b> .....	<b>26</b>
<b><i>Annexe 1 : Secteurs de stage disponibles pour l'internat de 2024-2025</i></b> .....	<b>27</b>
<b><i>Annexe 2 : Profil des psychologues accrédités</i></b> .....	<b>28</b>

## Le CISSS Chaudière-Appalaches

Le CISSS Chaudière-Appalaches englobe tous les établissements de santé et services sociaux de la région administrative numéro 12.



## Les stages en psychologie au CISSS Chaudière-Appalaches

### Informations générales

L'hôpital, les CLSC et les Centres de réadaptation accueillent des stagiaires dans une grande variété de disciplines, en offrant notamment plusieurs places dans le domaine de la psychologie. Ainsi, les 3 milieux offrent des places au practicum et à l'internat. Les stages offrent ainsi plusieurs possibilités de formation clinique. Elles incluent l'évaluation psychologique, la psychothérapie (individuelle, familiale et de groupe) et la neuropsychologie (évaluation et intervention). Les clientèles varient d'un stage à l'autre et sont le plus souvent catégorisées par groupe d'âge (enfants/adolescents, adultes et personnes âgées). Dans tous les stages, le principal mode d'apprentissage se veut expérientiel et est axé sur le contact direct avec la clientèle, en accord avec les directives de l'Ordre des psychologues du

Québec (OPQ). La philosophie d'enseignement du CISSS Chaudière-Appalaches est également en accord avec celles des maisons d'enseignement d'où sont issus les étudiants que nous accueillons. Un lien étroit est d'ailleurs maintenu avec les coordonnateurs de stages des Universités afin de s'assurer que les modalités de stages sont en parfaite cohérence avec les objectifs spécifiques des programmes.

## **Superviseurs et professeurs de clinique**

Plus d'une vingtaine de superviseurs et professeurs de clinique en psychologie œuvrent dans l'établissement visé par ce recueil. Ils sont tous membres de l'OPQ et ceux qui exercent en neuropsychologie détiennent tous l'attestation spécifique de l'OPQ à cet effet. Les détenteurs de maîtrise possèdent un minimum de 6 ans d'expérience tandis que ceux qui ont un diplôme de doctorat possèdent minimalement 2 ans d'expérience. Ils se font un devoir de respecter le cadre légal et réglementaire qui s'applique à leur profession, de bien connaître les normes déontologiques émises par l'OPQ et d'être au fait des lignes directrices et cadres de pratique qui s'appliquent à leur champ d'exercice spécifique. Les superviseurs ont en effet à cœur de maintenir leurs connaissances à jour en fonction des données probantes afin de transmettre des connaissances et aptitudes qui soient bien arrimées avec les notions qui sont enseignées dans les cours théoriques des étudiants. Ainsi, une partie du budget de fonctionnement de l'établissement est investie dans l'achat de matériel, ouvrages de référence et tests psychométriques, ainsi que dans les opportunités de formation continue, afin de s'assurer que les superviseurs aient des conditions favorables à l'enrichissement de leurs compétences professionnelles. Une description détaillée des superviseurs et professeurs de clinique, ainsi que les stages offerts par chacun d'entre eux, est disponible aux annexes 1 et 2.

## **Reconnaissance des étudiants**

Les psychologues de l'organisation, en collaboration avec l'administration, favorisent au sein de notre milieu la reconnaissance des étudiants et particulièrement des internes. Les internes sont considérés comme faisant partie intégrante de l'organisation et différents moyens ont été mis en place afin d'optimiser leur participation et la reconnaissance de leurs compétences au sein des équipes. Les internes sont d'ailleurs invités à assister aux réunions administratives. Cela facilite leur intégration avec les collègues immédiats, ouvre la porte à des collaborations avec les psychologues des autres équipes et leur permet d'être mis au fait des enjeux de la profession dans le système de santé publique.

## **Capacité d'accueil**

De par les ententes convenues avec l'Université Laval et la proximité de cet établissement, les places de **practica** sont attribuées principalement aux étudiants de cette institution. Quant aux places d'**internat**, les offres sont d'emblée ouvertes à toutes les institutions d'enseignement, mais à compétences égales les étudiants de l'Université Laval sont priorités. La capacité d'accueil varie d'une année à l'autre, de sorte que les offres d'internat sont recensées et précisées chaque année dans le présent recueil, à l'annexe 1.

Actuellement, compte tenu du processus de bourses disponibles pour les étudiants au doctorat, aucune place de stage n'offre de rémunération de la part du CISSCA.

## Objectifs de stage

Les objectifs des stages offerts au CISSS Chaudière-Appalaches sont basés sur les modalités explicitées dans le Manuel d'agrément des programmes d'étude émis par l'OPQ: [https://www.ordrepsy.qc.ca/c/document\\_library/get\\_file?uuid=a60f39b8-d478-4c59-8dc9-e9770415ba75&groupId=26707](https://www.ordrepsy.qc.ca/c/document_library/get_file?uuid=a60f39b8-d478-4c59-8dc9-e9770415ba75&groupId=26707). Sommairement, ce manuel expose l'importance de la formation pratique pour transmettre au futur psychologue des habiletés professionnelles dans les sept champs de compétences identifiés par l'Ordre. À titre de rappel, les sept champs de compétences sont les suivants :

- ***Relations interpersonnelles***
- ***Évaluation***
- ***Intervention***
- ***Recherche***
- ***Éthique et déontologie***
- ***Consultation***
- ***Supervision***

## Formation clinique

Les différents stages offerts dans l'organisation couvrent une panoplie d'activités professionnelles découlant du rôle de psychologue dans le système de santé publique.

Ces activités incluent notamment l'évaluation et l'intervention. En **psychologie clinique**, l'évaluation implique par exemple l'utilisation d'entrevues semi-structurées, de questionnaires et d'échelles de sévérité. Quant à l'intervention, elle se pratique à court et moyen terme, sous forme d'intervention individuelle, de couple, familiale et de groupe, et ce selon divers modèles théoriques, soit l'approche cognitive/comportementale, psychodynamique/analytique, systémique/interactionnelle et existentielle/humaniste. En **neuropsychologie**, les compétences mises en application portent principalement sur la composante d'évaluation, quoique certains aspects de l'intervention soient aussi parfois intégrés au cursus.

Les opportunités d'échanges avec les autres membres de l'équipe interdisciplinaire offrent l'occasion de développer des compétences de consultation. L'établissement accueille plusieurs étudiants de divers niveaux chaque année, ce qui les expose à des opportunités de supervision mutuelles. La formation s'effectue également par diverses activités connexes, telles que les clubs de lecture, les présentations de cas, des rencontres d'échange sur des formations suivies. Certains stages offrent également des opportunités de participation à des mandats de recherche clinique, notamment dans l'évaluation de programmes thérapeutiques. Les différentes implications possibles en recherche pour les étudiants ont trait aux entrevues de pré-sélection et entrevues structurées diagnostiques, l'administration et la correction de tests psychométriques, l'entrée et l'analyse de données, la préparation d'une demande au Comité d'éthique, l'élaboration d'une présentation par affiche...

Le présent recueil concerne tous les établissements de la région Chaudière-Appalaches qui reçoivent des stagiaires en psychologie. Voici les missions concernées :

- **Section 1- Mission hospitalière :** L'Hôtel-Dieu de Lévis est un hôpital universitaire affilié à l'Université Laval, qui dessert une large portion de la région Chaudière-Appalaches. Le principal établissement est situé au cœur du vieux Lévis, près des traversiers, tandis que le 2<sup>e</sup> établissement est situé à Lévis, dans le secteur Charny. L'Hôpital de Saint-Georges de Beauce fait aussi partie des milieux accueillant des stagiaires.
- **Section 2- Mission première ligne :** Le CLSC Bellechasse, à St-Lazare, le CLSC Chutes-Chaudière, à Lévis (secteur St-Romuald), le CLSC situé à Laurier-Station, le CLSC de Beauceville, le CLSC de Ste-Marie, le CLSC de Thetford et le GMF-U de Lévis (secteur Saint-Romuald)
- **Section 3- Mission réadaptation :** Le Centre de réadaptation physique est réparti dans divers établissements sur le territoire. Le programme déficience physique enfant accueille des stagiaires à Lévis (Lévis et secteur Charny) et à Montmagny, tandis que le programme déficience motrice adulte accueille des stagiaires à Beauceville et Lévis. Le Centre de réadaptation en déficience intellectuelle de Chaudière-Appalaches accueille des stagiaires à Lévis. Le centre de réadaptation en protection de la jeunesse accueille des stagiaires à St-Romuald.



## **Section 1-Mission hospitalière**

### **Hôtel-Dieu de Lévis**

L'Hôtel-Dieu constitue une part importante du CISSS Chaudière-Appalaches. Il s'agit d'un centre hospitalier affilié à l'Université Laval. Dans ce contexte, il préconise une triple mission : clinique, enseignement et recherche. L'exercice de cette mission est réalisé en respectant les valeurs fondamentales que l'établissement porte, tant à l'égard de ses usagers, qu'à l'endroit de l'ensemble des personnes œuvrant au sein du CISSS Chaudière-Appalaches. L'établissement se caractérise notamment par l'importance qu'il accorde au travail interdisciplinaire, et la plupart des psychologues ont l'occasion de travailler en collaboration étroite avec d'autres types de professionnels.

### **Structure administrative**

Les psychologues sont répartis en programmes : Psychiatrie adultes/aînés (Santé mentale/dépendance), pédopsychiatrie (Jeunesse), Hôpital de jour gériatrique (Soutien à l'autonomie des personnes âgées) et divers secteurs de la médecine physique (Santé physique générale et spécialisée).

Les psychologues sont répartis dans 5 bâtiments relevant de l'Hôtel-Dieu de Lévis, soit le Pavillon St-Joseph, le Pavillon Philomène-Lemoine, le Pavillon Dominique-Bédard, le Pavillon St-Georges, Centre de services ambulatoires en santé mentale de Lévis.

## **Description détaillée des secteurs d'activités**

### **Psychiatrie adultes/aînés**

**Internat 2024-2025-Offre(s) disponible(s) dans ce secteur (voir annexe 1).**

L'**Unité de Thérapie Cognitive-Comportementale (U.T.C.C.)** est composée de deux psychologues spécialisées. Des services d'évaluation et de thérapie spécialisés y sont offerts pour la clientèle adulte et âgée de l'ensemble du secteur de la psychiatrie. Cette unité de clinique externe dessert une clientèle souffrant essentiellement de trouble anxieux, de trouble obsessionnel-compulsif ou d'un trouble de l'humeur. La clientèle présente généralement une symptomatologie complexe (sévérité, comorbidité). La modalité de traitement individuel est préconisée. Les interventions sont offertes selon une approche de 2<sup>e</sup> et 3<sup>e</sup> vagues de TCC. Une réunion d'équipe hebdomadaire permet la présentation des nouvelles références et la discussion de cas plus complexes. Un club de lecture a lieu une fois par mois. La supervision prend différentes formes : individuelle, en équipe et par le biais de co-thérapie. L'étudiant(e) sera amené(e) à s'impliquer dans les projets de recherche clinique en cours.

***Lieu : Pavillon St-Georges***

**Le Centre de services en santé mentale de Lévis** vise le maintien de l'individu qui y est référé dans son milieu de vie. Il se veut donc une alternative à l'hospitalisation ou favorise, dans d'autres cas, la réduction de la durée de l'hospitalisation. L'encadrement et le traitement des patients sont assurés par une équipe interdisciplinaire composée d'un psychiatre, une infirmière, un ergothérapeute, un travailleur social, un éducateur spécialisé et un psychologue. Les personnes référées à l'Hôpital de jour le sont sur la base d'au moins un trouble de santé mentale. Dans plusieurs cas, un trouble comorbide au niveau de la personnalité est également présent. Le traitement est intensif (5 jours/semaine pour une durée de 4 à 10 semaines) et il prend majoritairement la forme d'activités de groupes. Des séances de thérapie individuelle sont également offertes à raison d'une à deux rencontres par semaine. Afin d'orienter le traitement des patients et de favoriser la continuité des soins, les membres de l'équipe traitante se rencontrent deux fois par semaine.

**Lieu : Centre de services en santé mentale de Lévis**

Les services d'**évaluation neuropsychologique** sont offerts à la **clientèle adulte** à l'intérieur des unités internes et en clinique externe, ainsi que via les services de liaison à l'interne. Ce secteur comporte différentes unités de soins (centre d'observation, unités intermédiaires, unité de soin régulière) et une clinique externe. Plusieurs psychiatres y travaillent en étroite collaboration avec une équipe interdisciplinaire (infirmiers, ergothérapeutes, travailleurs sociaux, éducateurs). Le neuropsychologue travaille sur référence des psychiatres uniquement. L'évaluation neuropsychologique peut poursuivre différentes visées, les références ayant notamment pour but d'aider au diagnostic différentiel, de vérifier l'impact d'une psychopathologie ou d'un traitement médicamenteux sur la cognition, de documenter les capacités d'une personne à prendre soin d'elle-même, prendre des décisions, ou conduire une voiture. Des réunions hebdomadaires en équipe sont prévues pour discuter des différents patients hospitalisés. Le neuropsychologue est appelé à rendre ses résultats de manière concise et claire à l'intérieur de cette réunion pour aiguiller le psychiatre et l'équipe dans leurs interventions. Un rapport écrit est également produit.

**Lieu : Pavillon Dominique-Bédard**

Les services d'**évaluation neuropsychologique** sont aussi offerts à la clientèle aînée, Ce secteur, soit la **gériopsychiatrie**, comprend une unité d'hospitalisation, une clinique externe et la liaison intra-hospitalière. L'équipe travaille en interdisciplinarité. Elle est formée de gériopsychiatres, d'un pharmacien, d'un travailleur social, d'un ergothérapeute, de deux neuropsychologues, d'un éducateur spécialisé et d'infirmières. Le travail des neuropsychologues s'effectue principalement dans le cadre d'un suivi systématique de patients hospitalisés et sur référence de la clinique externe ou de la liaison intra-hospitalière. Les neuropsychologues voient tous les patients admis à l'unité interne de gériopsychiatrie pour une évaluation sommaire des fonctions cognitives et pour une évaluation plus exhaustive si nécessaire. Ils répondent à des demandes d'évaluation pour une clientèle présentant principalement des problèmes cognitifs (problèmes de mémoire, désorientation...) causés par les maladies neurologiques réversibles (ex. état confusionnel), partiellement réversibles (ex. accidents vasculaires cérébraux) et non réversibles (ex. démence de type Alzheimer). Ils voient également des individus atteints de troubles de l'humeur, de troubles anxieux, de troubles du comportement ou de modifications de la personnalité. En plus d'avoir comme mandat de contribuer au diagnostic différentiel, les neuropsychologues sont couramment sollicités afin de documenter les processus cognitifs impliqués dans les capacités des patients à prendre soin d'eux-mêmes, à gérer leurs biens ou à conduire une voiture.

**Lieu : Pavillon Dominique-Bédard**

## Pédopsychiatrie

**Internat 2024-2025, Aucune offre pour ce secteur.**

En **Clinique externe**, les psychologues et le neuropsychologue offrent des services d'évaluation et d'intervention. La clientèle est répartie en deux équipes interdisciplinaires généralement composées de pédopsychiatres, médecins, infirmières, travailleurs sociaux, éducateurs, psychologues et neuropsychologue qui travaillent en étroite collaboration avec les instances de 1<sup>ère</sup> ligne et dans la communauté (écoles, CLSC, CPE, etc.), de 2<sup>e</sup> ligne (CJ, CRDI, CRDP) et de 3<sup>e</sup> ligne (Unité interne, CÉTI). Les services sont destinés à une clientèle de 0 à 18 ans et leur famille, selon une approche biopsychosociale. Le travail des psychologues et neuropsychologues implique par ailleurs régulièrement une collaboration interdisciplinaire. Des réunions d'équipe hebdomadaire permettent d'ailleurs la présentation des nouvelles références et la discussion des cas complexes.

En ce qui concerne le rôle des **psychologues**, la clientèle desservie présente diverses problématiques : trouble obsessionnel-compulsif, trouble de l'humeur, trouble du spectre de l'autisme (TSA), trouble déficitaire de l'attention avec ou sans hyperactivité, troubles du comportement, troubles alimentaires, troubles de la lignée psychotique, syndrome Gilles de la Tourette, etc. Les problématiques sont souvent accompagnées de comorbidités, et, à l'occasion, des troubles neurologiques sont aussi présents. Les évaluations ont généralement pour but de mieux comprendre le fonctionnement affectif et/ou la structure de personnalité du patient. Les traitements psychologiques peuvent prendre la forme de thérapies individuelles, familiales ou de groupe.

Quant aux services du **neuropsychologue** à l'externe, il a généralement pour mandat de mieux comprendre le fonctionnement cognitif du patient, que ce soit pour contribuer au diagnostic ou pour aider à orienter les interventions. Après chaque évaluation, le neuropsychologue transmet ses résultats au médecin, au patient, à sa famille et aux divers intervenants impliqués. Il contribue parfois à l'élaboration des plans d'intervention mis en place en première ligne. Il peut aussi être appelé à donner son avis dans des dossiers complexes où l'impact du profil cognitif sur le fonctionnement doit être mis de l'avant. De plus, à l'occasion, de brefs suivis neuropsychologiques ou un accompagnement ponctuel sont aussi proposés aux patients et à leurs familles. La clientèle bénéficiant des services de neuropsychologie est composée d'enfants et d'adolescents atteints notamment d'un trouble déficitaire de l'attention compliqué de troubles du comportement et/ou de troubles d'apprentissage, de troubles du spectre autistique et autres troubles développementaux, de psychoses débutantes, de troubles du comportement résistants au traitement ainsi que d'autres troubles psychiatriques (trouble obsessionnel-compulsif, syndrome de Gilles de la Tourette, etc.). À l'occasion, des maladies neurologiques sont aussi présentes.

**Lieu : Pavillon St-Georges**

Le **Centre d'Évaluation et de Traitement Intensif (CÉTI)** est un hôpital de jour situé au Pavillon Dominique-Bédard qui accueille de jeunes enfants (âge préscolaire et primaire) qui présentent des problématiques complexes évoluant le plus souvent en comorbidité. Le CÉTI offre un cadre écologique permettant d'élargir la diversité des contextes dans lesquels les enfants peuvent être observés et de suivre leur évolution au cours du séjour, celui-ci étant d'une durée de 3 semaines environ. Les enfants y sont référés afin d'approfondir l'investigation diagnostique par l'évaluation des divers professionnels qui composent l'équipe, dans l'objectif d'orienter le traitement et de proposer des recommandations aux partenaires du réseau. L'équipe est composée de pédopsychiatres, d'un éducateur, d'un membre du

personnel infirmier, d'un ergothérapeute, d'un neuropsychologue, d'un orthophoniste et de psychologues. Des réunions hebdomadaires sont prévues pour discuter des patients.

Le rôle des **psychologues** est de procéder à l'évaluation de la symptomatologie et de la personnalité (processus de pensée, affectivité, relations) de certains patients pour qui une compréhension dynamique pourrait être utile au plan diagnostique. Les problématiques les plus fréquemment rencontrées par le psychologue sont : troubles de la lignée psychotique, troubles affectifs, troubles de comportements, trouble déficitaire de l'attention avec ou sans hyperactivité et troubles de l'attachement.

Le **neuropsychologue** procède à une évaluation détaillée de fonctionnement cognitif du patient afin d'apporter une meilleure compréhension du tableau clinique et d'émettre des recommandations adaptées aux difficultés observées. Dans ses fonctions, il est également appelé à collaborer dans la passation d'examen diagnostiques pour le trouble du spectre autistique (ADOS-2, ADI-R). Il est également possible que le neuropsychologue ait à investiguer le domaine des apprentissages afin d'orienter les mesures d'appui scolaires. La clientèle du neuropsychologue est composée de troubles du spectre autistique, de TDAH et d'autres troubles développementaux généralement compliqués de comorbidité(s).

***Lieu : Pavillon Dominique-Bédard***

L'Unité Interne des Adolescents (UIA) est une unité d'hospitalisation située au Pavillon Dominique-Bédard qui accueille des préadolescents et adolescents qui présentent une problématique psychiatrique. L'équipe est composée d'un pédopsychiatre, d'éducateurs, d'infirmiers, d'un ergothérapeute, d'un orthophoniste, d'un neuropsychologue et d'un psychologue. Les problématiques rencontrées sont variées : situation de crise suicidaire, troubles psychotiques, troubles anxieux, trouble obsessionnel-compulsif, trouble de l'humeur, trouble du comportement, troubles alimentaires, trouble du spectre de l'autisme, etc. Le psychologue et le neuropsychologue sont appelés à expliquer leurs résultats à l'ensemble de l'équipe multidisciplinaire ainsi qu'au patient lui-même, et parfois son rôle s'étend à la famille et aux intervenants du réseau.

Le rôle du **psychologue** est de procéder à l'évaluation psychologique afin d'identifier et de clarifier la symptomatologie présentée et d'apporter, s'il y a lieu, une compréhension de la dynamique de la personnalité du patient, déjà mieux organisée à cette période du développement. De façon hebdomadaire, le psychologue offre des rencontres psychothérapeutiques de groupe auprès des adolescents hospitalisés.

Le **neuropsychologue** est sollicité pour évaluer les forces et les limites cognitives du patient, dans l'optique de contribuer à préciser le diagnostic et de fournir des recommandations visant à améliorer le fonctionnement personnel et scolaire.

***Lieu : Pavillon Dominique-Bédard***

## Hôpital de jour gériatrique

**Internat 2024-2025, Aucune offre pour ce secteur.**

L'Hôpital de Jour Gériatrique offre des services d'évaluation et de réadaptation interdisciplinaire pour les personnes âgées ou à profil gériatrique. La clientèle présente une perte d'autonomie significative, aux plans biologique, cognitif, psychologique ou social, qui compromettent le maintien à domicile et la qualité de vie. L'équipe multidisciplinaire est composée d'un médecin, infirmière clinicienne, éducatrice spécialisée, ergothérapeute, nutritionniste, physiothérapeute, psychologue et neuropsychologue. Un programme d'intervention particulier basé sur les données probantes a été élaboré pour la prise en charge des patients atteints de Syndrome Parkinsonien. Le rôle du **neuropsychologue** implique l'évaluation cognitive et psychologique permettant d'émettre un diagnostic et des recommandations favorisant la compréhension de la dynamique des clients par toute l'équipe et, de ce fait, le processus de réadaptation.

## Médecine physique

**Internat 2024-2025-Offre(s) disponible(s) dans ce secteur (voir annexe 1).**

L'équipe interdisciplinaire du Centre interdisciplinaire en gestion de la douleur (CIGD) est composée d'anesthésiologistes, d'omnipraticiens, d'infirmières-cliniciennes et de professionnels spécialisés en douleur, soit psychologues, physiothérapeute et ergothérapeute. Dans le cadre du Programme de Réadaptation de la Douleur et de l'Incapacité Persistantes (RÉDIP), des services d'évaluation et d'intervention psychologiques spécialisés sont offerts aux adultes qui vivent une problématique de douleur chronique complexe. Les gens rencontrés présentent de la douleur persistante de longue date, des limitations fonctionnelles et de la détresse importante (ex. trouble anxieux, trouble de l'humeur, trouble de la personnalité, trouble d'utilisation de substances). Les interventions visant une meilleure adaptation sont d'approche cognitive comportementale et sont proposées en format individuel et de groupe. Des rencontres interdisciplinaires hebdomadaires permettent un suivi étroit des patients.

***Lieu : Pavillon des Augustines***

L'équipe interdisciplinaire du secteur de la **traumatologie** est composée du personnel médical (infirmières, médecins, etc.) et de professionnels, dont un psychologue, un travailleur social, un physiothérapeute, un ergothérapeute, un nutritionniste et une infirmière de liaison. Les patients hospitalisés en traumatologie entrent par l'Urgence, puis sont hospitalisés à l'Unité des soins intensifs et intermédiaires ou à l'Unité de chirurgie. Des services d'**évaluation** et d'**intervention** psychologique ponctuelle sont offerts aux adultes qui vivent une détresse psychologique ou qui sont plus à risque de développer des difficultés psychologiques à la suite du traumatisme. Des interventions d'approche cognitive-comportementale sont proposées en format individuel durant l'hospitalisation. Des relances téléphoniques sont également prévues quelques mois après le trauma pour les patients plus à risque afin d'évaluer leur adaptation et les orienter si besoin vers les ressources disponibles.

***Lieu : Pavillon St-Joseph***

Les services d'**évaluation neuropsychologique** sont offerts pour les patients traités par les médecins du département de **neurologie** du centre hospitalier, que ce soit lors d'une hospitalisation sur les unités de médecine, via la consultation en liaison ou dans le cadre d'un suivi externe. Le neuropsychologue est demandé en consultation dans le contexte de diverses pathologies affectant la cognition (sclérose en plaques, accident vasculaire cérébral, tumeurs cérébrales...), de même que pour aider au diagnostic de différentes conditions dégénératives (ex. maladie d'Alzheimer). Il est également sollicité pour l'évaluation de patients afin de documenter leurs capacités décisionnelles, à prendre soin d'eux-mêmes, ou à conduire une voiture. Les résultats sont transmis par le biais d'un rapport écrit, mais également lors de discussions avec le neurologue requérant.

***Lieu : Hôtel-Dieu de Lévis***

Au département de **gériatrie**, les **neuropsychologues** agissent comme consultants, soit lors d'une hospitalisation à l'unité de courte durée gériatrique (UCDG) ou d'un suivi en clinique externe de gériatrie. La démarche de l'évaluation neuropsychologique en gériatrie est en grande partie à visée diagnostique et s'inscrit notamment dans le champ des pathologies démentielles (maladie d'Alzheimer ou syndrome apparenté) chez une population vieillissante et souvent aux prises avec différentes problématiques physiques (trouble de la marche avec chutes, perte d'autonomie, insuffisances cardio-respiratoires, etc.). Les neuropsychologues sont aussi parfois demandés en consultation afin d'éclairer l'aptitude d'un patient à la gestion de ses biens et/ou de sa personne et à évaluer les prérequis cognitifs à la conduite automobile.

***Lieu : Pavillon Dominique-Bédard***

En **oncologie**, des évaluations et interventions psychothérapeutiques sont effectuées à l'interne et en Soins palliatifs, tandis qu'une prise en charge comprenant des services d'évaluation et de suivi psychothérapeutique individuel est assumée pour une partie de la clientèle ambulatoire. Le psychologue en oncologie travaille étroitement avec l'équipe médicale interdisciplinaire. Les motifs de consultation incluent l'adaptation au cancer et aux traitements et ce, durant toute la trajectoire de soins, en passant notamment par le diagnostic, la survivance et/ou la phase terminale de la maladie. Des interventions ponctuelles auprès des proches peuvent également faire l'objet de consultation de la part du psychologue. Le psychologue en oncologie peut également être sollicité comme consultant pour guider les équipes traitantes dans leurs décisions vis-à-vis des situations complexes. Éventuellement, l'offre de services sera bonifiée par l'ajout de thérapie de groupe, selon une approche cognitive-comportementale.

***Lieux : Centre régional intégré en cancérologie (CRIC)***

## **Hôpital de St-Georges de Beauce**

### ***Le service de psychiatrie adultes/aînés***

**Internat 2024-2025-Offre(s) disponible(s) dans ce secteur (voir annexe 1).**

Au programme de psychiatrie de l'Hôpital de Saint-Georges, **les services d'évaluation en psychologie / neuropsychologie** sont offerts à une clientèle externe, hospitalisée, ou qui fréquente l'hôpital de jour, à la demande du psychiatre traitant. Le neuropsychologue est appelé à travailler en étroite collaboration avec les membres de l'équipe interdisciplinaire (infirmiers, éducateur, psychoéducateur, ergothérapeute, travailleur social). La variété des mandats (p. ex., aider au diagnostic différentiel pour l'ensemble des troubles mentaux; documenter l'impact cognitif d'un traitement ou l'évolution d'une condition clinique; orienter les interventions de réadaptation; contribuer à l'évaluation de l'aptitude à comparaître ou de la responsabilité criminelle; examiner les prérequis cognitifs nécessaires à la gestion des biens, de la personne ou de la conduite automobile) favorise le développement d'une grande polyvalence en neuropsychologie. De par l'étendue des comorbidités associées en santé mentale, le psychologue est aussi appelé à intervenir dans la liaison avec les équipes de 1<sup>ere</sup> ligne (CLSC, UMF) ou des autres volets de services du CISSS-CA (p. ex., CRDI, CRDP, Soutien à l'Autonomie des Personnes Âgées).

***Lieu : Pavillon Marillac***

## **SECTION 2- Mission première ligne (CLSC)**

### **Informations générales**

La « première ligne » du CISSS Chaudière-Appalaches est composée de nombreux établissements offrant divers services en territoire urbain et rural. Sur ce territoire, des stages en psychologie sont offerts au CLSC **Chutes-Chaudière** (St-Romuald et Laurier-Station), au CLSC **Bellechasse** (St-Lazare), au CLSC de **Beauceville**, au CLSC de Lévis, au CLSC de **Sainte-Marie** et celui de **Thetford Mines**.

Les psychologues en CLSC ont à effectuer des interventions d'évaluation, d'orientation, de soutien, de traitement et parfois de formation. Ils travaillent dans un réseau qui intervient de plus en plus en interdisciplinarité grâce à des expertises différentes mais complémentaires qui sont mises à profit pour répondre le plus efficacement possible aux différents besoins des usagers.

### **Direction du programme santé mentale et dépendance- DPSMD**

#### **Santé mentale jeunesse**

**Internat 2024-2025, Aucune offre pour ce secteur.**

Le programme santé mentale jeunesse est une unité particulière au sein des services psychosociaux jeunesse 1<sup>ère</sup> ligne CLSC, où généralement, le niveau de complexité de la problématique nécessite une compréhension plus approfondie des difficultés et des méthodes d'intervention plus spécifiques.

La **clientèle cible** de ce secteur concerne l'enfant et l'adolescent (de 4 à 18 ans) présentant des problématiques diversifiées telles :

- Troubles anxieux et de l'humeur
- Difficultés affectives significatives
- Crises suicidaires
- Troubles déficitaires de l'attention et comorbidités
- Traumas
- Traits et troubles de personnalité en voie de structuration à l'adolescence
- Troubles de comportement
- Difficultés d'adaptation marquées

Dans l'exercice de son mandat, le psychologue en santé mentale jeunesse actualise une variété de fonctions : des activités d'évaluation psychologique et de psychothérapie auprès d'enfants et d'adolescents incluant par moments, leurs parents; il collabore avec ses collègues psychosociaux ainsi qu'avec les partenaires extérieurs tels : les milieux scolaires, le service de pédopsychiatrie, les services de garde, la DPJ (il se déplace d'ailleurs dans certains milieux lorsque requis); il agit à titre de consultant auprès de collègues selon ses compétences et intérêts; peut procéder à l'animation de groupes; peut procéder à des fonctions d'agent de liaison entre le service de pédopsychiatrie et le CLSC et il réfère à tout autre service lorsque nécessaire.



Il va sans dire que le psychologue en santé mentale jeunesse exerce un rôle clé et stimulant parmi les services psychosociaux jeunesse. Le stage offert dans notre milieu est favorable aux apprentissages cliniques nécessaires à la pratique de la psychologie jeunesse en CLSC.

**Lieu : CLSC St-Romuald**

## **Santé mentale adulte**

**Internat 2024-2025, Offre(s) disponible(s) dans ce secteur  
ajout 21 déc 2023 (voir annexe 1).**

Des stages sont également offerts dans le secteur **Santé mentale adulte**. Ces stages sont offerts dans les points de service Chutes-Chaudière, Bellechasse et Sainte-Marie. Ce secteur comporte des services d'évaluation, de soutien, de traitement et de réadaptation. L'offre de service a l'avantage d'être variée, continue et majoritairement accessible dans la communauté. Plusieurs professionnels y travaillent en interdisciplinarité, principalement des psychologues, des travailleurs sociaux, des infirmières, des psychoéducateurs et des éducateurs spécialisés en santé mentale. Les services sont également dispensés en partenariat avec un ensemble d'organisations qui coordonnent leurs actions afin de répondre aux différents besoins des personnes aux prises avec des problèmes de santé mentale ainsi qu'à ceux de leur famille et de leurs proches.

La **clientèle cible** de ce secteur concerne l'ensemble des adultes ayant un trouble mental ou vivant certaines difficultés transitoires. Les services offerts visent l'ensemble de la population adulte sans distinction d'âge. Les principales problématiques rencontrées sont :

- Troubles de l'humeur
- Troubles de la personnalité
- Troubles anxieux
- Troubles alimentaires
- Problèmes conjugaux
- Schizophrénie, trouble bipolaire
- Problèmes de toxicomanie
- Troubles d'adaptation divers
- Crises suicidaires.

Les interventions des psychologues se font principalement sous forme de **psychothérapie**. Ces services sont surtout offerts en individuel et la fréquence des rencontres ainsi que la durée du suivi sont ajustées en fonction de la problématique spécifique du client. La psychothérapie est aussi parfois effectuée en groupe ou en couple (pas au point de service Saint-Lazare). Les psychothérapies de groupe prennent des formes différentes selon la clientèle cible. Des groupes ont été constitués notamment pour les individus présentant des troubles de la personnalité, des troubles dépressifs ainsi que pour les personnes endeuillées par le suicide d'un proche.

**Lieux : Possibilité dans tous les CLSC du territoire selon les offres disponibles.**

## **Groupe de médecine familiale-Universitaire (GMF-U)**

### **Groupe de médecine familiale-Universitaire**

**Internat 2024-2025, Aucune offre pour ce secteur.**

Le Groupe de médecine familiale Universitaire est une unité d'enseignement où les résidents en médecine viennent faire leur spécialisation de médecine familiale. Le psychologue travaillant au sein des groupes de médecine de famille participe à la formation et à la supervision des résidents en médecine de famille. Il reçoit les références des médecins et résidents en médecine pour la clientèle adulte et âgée, vivant un problème de santé mentale transitoire. Le psychologue procède à l'évaluation psychologique et diagnostique et assure un suivi psychologique (psychothérapie) aux clientèles ciblées. Il participe à différentes activités (discussion de cas, présentations), souvent en collaboration interprofessionnelle. Le psychologue joue aussi un rôle de consultant auprès des médecins, résidents et autres professionnels du GMF-U.

La clientèle cible du psychologue est l'ensemble des patients adultes et âgés, inscrits au GMF-U et ayant un trouble de santé mentale. Les principales problématiques rencontrées sont :

- Troubles anxieux
- Troubles de l'humeur
- Troubles alimentaires
- Troubles somatoformes
- Trouble du déficit de l'attention
- Trouble du sommeil

L'intervention du psychologue se fait principalement sous forme de psychothérapie individuelle, à court terme. La fréquence et la durée des suivis sont toutefois ajustées selon la problématique et selon les besoins de la clientèle. Il participe également à l'animation d'ateliers d'autogestion de la douleur chronique pour les patients du GMF-U qui lui sont référés.

***Lieu : GMF-U de Lévis (Saint-Romuald)***

## **SECTION3- MISSION RÉADAPTATION**

**Direction des programmes en déficience, autisme et réadaptation – DPDAR**

**Internat 2024-2025, Aucune offre pour ce secteur.**

### **Description détaillée des secteurs d'activités**

Auprès de la clientèle vivant avec une déficience intellectuelle et/ou un trouble du spectre de l'autisme, le travail du **psychologue** s'exerce en interdisciplinarité et consiste à effectuer des évaluations et à intervenir chez une clientèle de tous âges sur tout le territoire de Chaudière-Appalaches. L'évaluation porte sur le fonctionnement psychologique, les problématiques de santé mentale, les aspects intellectuels et les aspects adaptatifs de la clientèle. Les interventions se font notamment sous forme de psychothérapie selon, entre autre, l'approche cognitivo-comportementale. Le psychologue joue également un rôle de consultant auprès de l'équipe, en contribuant au besoin à une analyse multimodale des comportements pour l'élaboration d'un plan d'intervention adapté à la situation vécue par le client. Le psychologue contribue également à soutenir les parents et/ou responsables de ressources pour une meilleure compréhension du fonctionnement psychologique du client.

Notons que les rôles des psychologues peuvent être différents selon leurs champs d'expertise et d'exercice. Certains sont psychothérapeutes et d'autres non (font principalement de l'évaluation intellectuelle, adaptative et cognitive). Nous vous référons à la fiche personnelle de chacun.

***Lieux : Lévis et Charny***

## **Programme déficience physique**

**Internat 2024-2025, Aucune offre pour ce secteur.**

### **Informations générales**

Le programme déficience physique est rattaché à la direction du des programmes en déficience, autisme et réadaptation - DPDAR

### **Descriptions détaillées des centres d'activités**

Auprès de la **clientèle jeunesse**, le travail du **psychologue/neuropsychologue** consiste à effectuer des évaluations cognitives chez une clientèle âgée de 18 ans et moins atteinte de troubles neurodéveloppementaux ou de séquelles d'atteinte neurologique. Le neuropsychologue contribue également à soutenir les parents pour une meilleure compréhension du développement cognitif potentiel ainsi que du bien-être psychologique de leur enfant. En cas de difficultés d'adaptation à leur handicap, des interventions sont possibles en psychothérapie, combinant l'approche cognitive-comportementale et psychodynamique.

***Lieu : Centre de réadaptation Lévis (secteur Charny et Lévis) & Montmagny***

Auprès de la **clientèle adulte**, le travail du **psychologue/neuropsychologue** consiste à effectuer des évaluations, des consultations et des interventions auprès de la clientèle âgée de plus de 18 ans ayant subi des atteintes neurologiques ou de graves blessures orthopédiques. Les évaluations portent sur les symptômes cognitifs et psychologiques, afin d'identifier les atteintes, mais aussi les forces à exploiter dans le cadre du processus de réadaptation. Le rôle est aussi de guider l'équipe dans leurs interventions. Les principales problématiques rencontrées sont les accidents vasculaires cérébraux et des traumatismes crâniens de sévérité diverse, mais on y retrouve aussi notamment des blessés orthopédiques graves, des personnes amputées, des individus atteints de sclérose en plaques ou d'autres types d'encéphalopathie. On reçoit aussi les clients en douleur chronique, qui doivent retourner sur le marché du travail. La clientèle est hébergée en réadaptation intensive, ou suivie en clinique externe. Une approche interdisciplinaire est privilégiée auprès de la clientèle.

***Lieu : Centre de réadaptation à Beauceville***

**Évaluations neuropsychologiques d'une clientèle adulte** présentant une déficience motrice (accidents vasculaires cérébraux, anoxie cérébrale et autres encéphalopathies). L'évaluation vise à orienter en congruence avec les observations de l'équipe interdisciplinaire la reprise des habitudes de vie dont l'intégration socioprofessionnelle ;

Suivis selon une approche TCC classique et contemporaine (Thérapie d'acceptation et engagement - ACT). Les suivis concernent des problématiques diverses chez cette clientèle de même que chez une clientèle présentant de la douleur chronique ou une lésion médullaire (adaptation à la nouvelle condition et deuil des capacités, troubles de l'humeur, troubles anxieux, troubles du sommeil, adaptation à la douleur etc.)

Après de la clientèle adulte et adolescente, le travail du psychologue/neuropsychologue consiste à effectuer des évaluations neuropsychologiques d'usagers ayant subi un Traumatisme Craniocérébral modéré-grave. La prise en charge permet d'orienter, conjointement avec l'équipe interdisciplinaire, la reprise des différentes habitudes de vie incluant l'intégration socioprofessionnelle. Le suivi de l'évolution psychologique des usagers fait également partie de la démarche selon une approche principalement cognitive comportementale. Les suivis concernent des problématiques diverses chez cette clientèle, dont l'adaptation aux pertes et deuils des capacités, troubles de l'humeur, troubles anxieux, troubles du sommeil, adaptation à la douleur, gestion du comportement et des troubles neurocomportementaux, etc.

*Lieu : Centre de réadaptation à Lévis (secteur Charny).*

## **Programme protection de la jeunesse-DPJ**

**Internat 2024-2025, Aucune offre pour ce secteur.**

### **Informations générales**

Le mandat de la Direction de la protection de la jeunesse est d'assurer la protection des jeunes de moins de 18 ans qui vivent une situation compromettant leur sécurité ou leur développement en vertu de la Loi sur la protection de la jeunesse, de la Loi sur le système de justice pénale pour les adolescents (jeunes contrevenants) et de la Loi sur les services de santé et les services sociaux. La « mission centre jeunesse » consiste à offrir aux enfants ainsi qu'à leur famille des services psychosociaux, de réadaptation et d'hébergement qui visent notamment à favoriser leur développement, leur responsabilisation et leur intégration sociale.

L'établissement dispense aussi des services spécialisés en matière de santé mentale, d'expertise à la Cour supérieure, d'adoption, d'aide aux jeunes mères en difficultés d'adaptation et de placement des jeunes en milieu substitut, en plus de maintenir un réseau de ressources accrédités de type familial. Les problématiques rencontrées sont d'ordre psychosocial et à risque de compromettre la sécurité ou le développement (ex. abandon, négligence, mauvais traitements psychologiques, abus physiques ou sexuels, troubles de comportements sérieux, etc.).

## **Les services spécialisés en santé mentale**

Un programme en santé mentale a été développé afin de répondre aux besoins des jeunes qui présentent un problème de santé mentale ou suicidaire en association à d'autres problématiques (ex. négligence, traumas, retard de développement, trouble de comportement, etc.), sans pour autant se substituer aux services des CLSC ou de pédopsychiatrie. Les services sont offerts en concertation et en collaboration avec ces partenaires et d'autres programmes ou organismes œuvrant auprès de la clientèle jeunesse.

Des services de consultation clinique sont dispensés par une équipe multidisciplinaire qui comprend des psychologues, des infirmiers, des intervenants sociaux et des éducateurs. Quant aux parents des enfants présentant une problématique de santé mentale, ils sont rapidement dirigés vers la ressource la plus appropriée à leurs besoins.

### **Description détaillée des activités**

Le travail du **psychologue** consiste principalement à offrir des services d'évaluation psychologique et de prise en charge (incluant des interventions psychothérapeutiques en individuel ou en groupe) auprès d'une clientèle âgée de 0 à 18 ans et de leur famille immédiate. Les services offerts visent notamment à améliorer le bien-être du jeune et de sa famille, à assainir les relations parents-enfants, à favoriser le développement des compétences du jeune et à contribuer au développement des capacités parentales. Le psychologue agit également à titre de consultant auprès des autres membres de l'équipe interdisciplinaire pour soutenir la compréhension des problématiques, souvent concomitantes, et guider la mise en place des stratégies d'intervention les plus appropriées à la situation. Finalement, le psychologue peut être appelé à titre de témoin expert au tribunal de la jeunesse et réaliser des évaluations psychologiques de capacités parentales.

***Divers lieux possibles selon les offres disponibles.***

## **Modalités de stage**

### **Répartition des activités**

La répartition des activités et des heures de stage se déroulent selon les directives de l'OPQ, [https://www.ordrepsy.qc.ca/c/document\\_library/get\\_file?uuid=a60f39b8-d478-4c59-8dc9-e9770415ba75&groupId=26707](https://www.ordrepsy.qc.ca/c/document_library/get_file?uuid=a60f39b8-d478-4c59-8dc9-e9770415ba75&groupId=26707). Il est du devoir de l'étudiant d'en tenir compte au moment du processus de sélection des stages, afin de discuter spécifiquement des activités qui lui seront offertes en lien avec chacune de ces compétences. Cette discussion s'avère particulièrement importante à approfondir au moment de compléter l'entente de stage. Cette entente porte un nom différent selon l'Université d'appartenance. Dans le cas de l'Université Laval, il s'agit du Plan de formation individualisé (disponible sur le site Internet de l'École de psychologie <http://www.psy.ulaval.ca/?pid=831#internat3> qui est complété en début de stage. Ainsi, la complétion de cette entente ouvre la porte aux discussions permettant de s'assurer que l'étudiant remplira par la suite les critères d'admission à l'OPQ. Les professeurs de cliniques du CISSS Chaudière-Appalaches sont bien au fait de ces contraintes et font preuve d'ouverture à cet égard au moment de fixer les modalités du stage.

### **Répartition des heures de stage**

Les modalités des practica et de l'internat varient en fonction des paramètres propres à l'établissement d'enseignement auquel est rattaché l'étudiant. Néanmoins, ces modalités s'articulent toujours en fonction des paramètres édictés par l'Ordre, à savoir 700 heures de practica au total, et 1600 heures d'internat. Au CISSS Chaudière-Appalaches, l'interne bénéficie dans l'année de 16 jours de vacances, qui ne sont pas comptabilisés dans le temps de présence dicté par l'Université. Les étudiants au practicum et à l'internat bénéficient également des congés fériés, qui ne sont pas comptabilisés non plus. L'interne se voit toutefois allouer 5 jours par années pour des fins de recherche, comme des présentations à des congrès, qui elles sont comprises dans le temps de présence. En première ligne, certains stages requièrent des disponibilités en soirée.

### **La supervision**

Le CISSS Chaudière-Appalaches accueille des étudiants en psychologie de différentes universités depuis de nombreuses années. L'enseignement et la supervision des étudiants sont intégrés aux activités professionnelles des psychologues. Ainsi, ils sont tous dégagés par la Direction de l'établissement afin de prendre le temps d'offrir une supervision de qualité à leurs étudiants. La supervision offerte au CISSS Chaudière-Appalaches est riche et diversifiée, tout en respectant les ratios exigés par l'Ordre. Selon l'OPQ, les étudiants au practicum doivent recevoir de la supervision pour l'équivalent de 125 heures pour l'ensemble des stages de practica, incluant 50 heures de supervision individuelle dont au moins 25 heures en un à un. Concrètement, pour les étudiants qui effectuent un stage de 9h par semaine, cela correspond à environ 90 minutes de supervision, tandis que les étudiants qui combinent 2 practica au cours d'une même session reçoivent 3 heures de supervision par semaine.

Pour l'internat, un étudiant à temps complet reçoit 4 heures de supervision par semaine tel qu'établi par l'OPQ. Le temps de supervision de l'interne est également harmonisé en cohérence avec les directives spécifiques de l'OPQ. Concrètement, cela implique qu'au moins la moitié du temps est dévolu à la supervision individuelle, dont au moins les trois quarts sont effectuées un à un. Les superviseurs du CISSS Chaudière-Appalaches s'adaptent bien sûr aux besoins de leurs étudiants et aux particularités de leur pratique, et ajustent en conséquence la durée de la supervision, qui pourra être supérieure à ces barèmes notamment en début de stage. D'ailleurs, dans le manuel d'agrément de l'OPQ, on y fait mention de modalités d'apprentissage progressives, ce qui correspond tout à fait à la réalité observée sur le terrain, à savoir qu'en début de stage l'observation directe (co-évaluation, co-thérapie, observation via miroir sans tain) et indirecte (enregistrements vidéos) est préconisée, alors que l'étudiant devient graduellement plus autonome.

### **La procédure d'évaluation**

L'étudiant reçoit une rétroaction verbale continue à l'intérieur des supervisions hebdomadaires dans chacune de ses rotations. À chaque mi-session, une évaluation formative est complétée par l'équipe de supervision, ouvrant la porte à des échanges et des ajustements en cours de route. En fin de session, une évaluation sommative est effectuée par l'équipe de supervision et les résultats sont discutés avec l'étudiant de façon à formuler des commentaires constructifs favorisant la poursuite des apprentissages. Ces évaluations se font à l'aide d'une grille prédéfinie, développée en fonction des champs de compétence de l'OPQ et fournie par l'établissement universitaire. Cette grille est disponible pour l'étudiant dès le début de son stage afin qu'il soit rapidement familiarisé avec les attentes de l'établissement d'enseignement et qu'il ait l'opportunité d'en discuter l'application concrète avec son ou ses superviseur(s). Advenant que le superviseur constate que l'étudiant ne remplit pas les attentes de son stage, il élabore avec l'étudiant un plan visant à remédier à la situation, en collaboration avec la Direction de la recherche et de l'enseignement universitaire (DREU), d'autres acteurs impliqués dans la coordination de l'enseignement en psychologie et l'Université. L'étudiant doit se référer aux procédures de son université d'appartenance advenant qu'il souhaite faire appel d'une décision prise à son égard.

### **Équipement et matériel**

Les étudiants ont accès à une salle d'entrevue pour y effectuer les contacts avec la clientèle. L'accès facile à un ordinateur relié à une imprimante est également assuré. Dans les rares cas où il n'est pas possible de fournir à l'interne un local qui lui soit exclusivement réservé, l'accès à une salle commune équipée d'un téléphone, d'ordinateurs, d'une imprimante et d'un classeur barré est toujours assurée. De plus, chaque interne se voit accorder un accès au système informatisé d'agenda et une adresse de courrier électronique en réseau avec tous les employés du réseau de la santé. Ils ont aussi accès au matériel disponible pour les psychologues (livres de référence, manuels de traitement, tests...). Enfin, des locaux équipés de miroirs sans tain sont disponibles au besoin pour l'observation des rencontres. Également, les entrevues peuvent être enregistrées ou filmées au besoin.



## **Cheminement des étudiants**

L'internat s'effectue habituellement à raison de 35 heures semaines. Des horaires différents peuvent être convenus, en fonction notamment des modalités de fonctionnement de l'Université d'appartenance des étudiants.

Pour les internes de l'Université Laval, le stage est réparti en « rotations », c'est-à-dire une majeure et une mineure, et ce de façon concomitante ou séquentielle.

En début de stage, l'étudiant est accueilli par le superviseur ou l'équipe de supervision le cas échéant. Le fonctionnement général de l'internat et les procédures en cas de difficultés personnelles, professionnelles ou interpersonnelles sont alors clarifiées. L'étudiant se voit confier tous les outils et documents nécessaires à son stage au sein du CISSCA.

Pour les internes de l'Université Laval, la répartition des heures en fonction des compétences au cours des différentes rotations est planifiée et rédigée sous forme de plan de formation individualisée. Une copie de cette entente est transmise au coordonnateur de la formation pratique de l'université.

## **Sélection des étudiants**

L'étudiant qui pose sa candidature pour l'internat doit avoir complété avec succès les practica antérieurs. Il doit également avoir les disponibilités requises à son horaire pour se conformer aux modalités de son stage. Les entrevues auront lieu en janvier. Les candidats qui ne seront pas rencontrés pour une entrevue à la lecture de leurs dossiers, seront prévenus au début du mois de janvier. Suite aux entrevues, les réponses seront données lors du « match day » pancanadien. Tous les candidats (retenus ou non) seront informés à cette date. Une confirmation des candidats sélectionnés sera transmise dans les 48 heures au coordonnateur de la formation pratique de l'institution d'enseignement des candidats.

Une lettre d'acceptation à l'internat devra être complétée par l'étudiant et acheminé au CISSCA dans les jours suivants le « match day ». Cette démarche vise à convenir des principaux paramètres du stage, et notamment l'horaire prévu et la combinaison des rotations si applicable.

## **SECTION 4- MODALITÉS D'INSCRIPTION POUR L'INTERNAT**

La date limite pour soumettre sa candidature est prolongée exceptionnellement au **19 janvier 2024**

Les documents ci-dessous sont requis :

- **Le tableau de l'annexe 1 avec la colonne bleue complétée**
- **Formulaire d'inscription disponible au lien suivant :**  
[https://www.fss.ulaval.ca/sites/fss.ulaval.ca/files/fss/psychologie/formulaire\\_inscription\\_internat\\_2024\\_2025.pdf](https://www.fss.ulaval.ca/sites/fss.ulaval.ca/files/fss/psychologie/formulaire_inscription_internat_2024_2025.pdf)
- **Lettre de motivation**
- **Curriculum vitae**
- **Deux lettres de recommandation, dont au moins une provenant d'un superviseur de stage antérieur**
- **Relevés de notes du baccalauréat, maîtrise (si applicable) et doctorat en psychologie**
  - ❖ Les originaux ne sont pas nécessaires, les copies numérisées sont acceptées.

### **N.B. Seuls les dossiers complets seront considérés.**

L'envoi de tous les documents doit être combiné en un seul courriel transmis à l'adresse suivante : [enseignement.cissca@ssss.gouv.qc.ca](mailto:enseignement.cissca@ssss.gouv.qc.ca). Chaque document inclus dans le courriel doit être clairement identifié à l'aide des libellés mentionnés précédemment (i.e. Formulaire d'inscription, Lettre de motivation...).

Seuls les étudiants dont la candidature aura été retenue seront convoqués en entrevue. Celles-ci se déroulent généralement en janvier et février de chaque année. Les étudiants rencontrés auront une réponse lors de la journée du Match Day.

Pour toute information, veuillez-vous adresser à :

Myriam Tremblay, adjointe à l'enseignement universitaire  
418 835-7121 #16363

## Annexe 1 : Secteurs de stage disponibles pour l'internat de 2024-2025

Professeurs de clinique et superviseur	Nombre de place	Offre choisie (oui/non)
<b>Marie-France Pelletier</b> (internat complet) Santé mentale et dépendance, Adulte et personnes âgées Hôpital de St-Georges – Service de psychiatrie	1	
<b>Evelyne Trahan</b> (majeure) Centre interdisciplinaire en gestion de la douleur (CIGD)- Hôtel-Dieu de Lévis <b>Sandra Hopps</b> (mineure) Le centre de services ambulatoires (hôpital de jour psychiatrique)	1	
<b>Michel Larouche</b> (majeure) Santé mentale adulte CLSC Lévis <b>Geneviève Dupont</b> (mineure) Santé mentale adulte CLSC Ste-Marie	1	

## Annexe 2 : Profil des psychologues accrédités

Marie-France Pelletier Ph. D.

### Accréditation

Professeure de clinique

### Adresse postale

Hôpital de St-Georges – Service de psychiatrie  
Pavillon Marillac  
1515, 17<sup>e</sup> Rue  
St-Georges,  
G5Y 4T8

### Programme / Clinique / Volet

Programme santé mentale et dépendance – Service de Psychiatrie

### Description générale

Le rôle du psychologue /neuropsychologue est principalement d'effectuer des évaluations du fonctionnement intellectuel, psychologique, cognitif ou de la personnalité, à la demande du psychiatre traitant, afin d'aider à clarifier le diagnostic et à orienter les recommandations de traitement ou de réadaptation. Des interventions d'approche cognitive et comportementale ou de remédiation cognitive peuvent aussi être réalisées. Ses services sont offerts en collaboration avec les membres de l'équipe interdisciplinaire, à une clientèle adulte ou âgée admise à l'unité d'hospitalisation de courte durée en psychiatrie, à l'hôpital de jour, ainsi qu'à la clinique externe (incluant le programme des premiers épisodes psychotiques, ainsi que le suivi intensif ou d'intensité variable dans la communauté).

### Clientèle

<input type="radio"/> Nourrissons / enfants	<input type="radio"/> Adolescents	<input checked="" type="radio"/> Adultes	<input checked="" type="radio"/> Personnes âgées
<input type="radio"/> Couples	<input type="radio"/> Familles	<input type="radio"/> Groupes	<input type="radio"/> Organismes / Entreprises

### Domaine / problématique

<input type="radio"/> Adoption internationale	<input type="radio"/> Difficultés de comportement chez l'enfant	<input type="radio"/> Inceste	<input type="radio"/> Troubles d'apprentissage
<input type="radio"/> Agressions sexuelles	<input type="radio"/> Difficultés de développement chez l'enfant	<input type="radio"/> Intervention clientèles multiethniques	<input checked="" type="radio"/> Troubles de personnalité
<input checked="" type="radio"/> Alcoolisme ou toxicomanies	<input type="radio"/> Difficultés psychosomatiques	<input type="radio"/> Intervention personnes suicidaires	<input type="radio"/> Troubles du sommeil
<input type="radio"/> Aliénation parentale	<input type="radio"/> Difficultés scolaires / d'adaptation à l'école	<input checked="" type="radio"/> Maladie bipolaire	<input checked="" type="radio"/> Troubles mentaux sévères
<input checked="" type="radio"/> Anxiété - panique - stress	<input checked="" type="radio"/> Douance	<input type="radio"/> Maladies dégénératives ou SIDA	<input checked="" type="radio"/> Troubles neuropsychologiques
<input checked="" type="radio"/> Autisme - Asperger	<input type="radio"/> Douleurs chroniques / Fibromyalgie	<input type="radio"/> Orientation scolaire et professionnelle	<input type="radio"/> Troubles obsessionnels-compulsifs
<input type="radio"/> Burn-out	<input type="radio"/> Estime de soi	<input type="radio"/> Périnatalité	<input type="radio"/> Troubles sexuels
<input checked="" type="radio"/> Déficience intellectuelle	<input checked="" type="radio"/> Évaluation de la personnalité	<input type="radio"/> Phobies	<input type="radio"/> Victimes d'abus, de harcèlements sexuels
<input checked="" type="radio"/> Déficit d'attention / hyperactivité	<input checked="" type="radio"/> Évaluation de l'intelligence	<input type="radio"/> Psychologie du sport	<input type="radio"/> Violence (victimes, auteurs)
<input type="radio"/> Dépendance affective	<input checked="" type="radio"/> Évaluation des troubles d'apprentissage	<input checked="" type="radio"/> Réactions de stress post-traumatique	<input type="radio"/> Violence conjugale
<input type="radio"/> Dépendances (jeu, Internet, etc)	<input type="radio"/> Familles monoparentales, recomposées	<input type="radio"/> Secte	<input type="radio"/> Violence psychologique au travail
<input checked="" type="radio"/> Dépression	<input type="radio"/> Handicaps ou maladies physiques	<input type="radio"/> Séparation - divorce	<input checked="" type="radio"/> Vieillesse
<input type="radio"/> Dérégulation scolaire	<input type="radio"/> Harcèlement moral	<input type="radio"/> Spiritualité	<input checked="" type="radio"/> Troubles de l'humeur
<input type="radio"/> Deuil	<input type="radio"/> Homosexualité et identité sexuelle	<input type="radio"/> Troubles alimentaires	

## Approche

- |  |  |   |
|--|--|---|
| <input checked="" type="radio"/> Cognitive / comportementale | <input type="radio"/> Psychodynamique / analytique | <input type="radio"/> Systémique / interactionnelle |
| <input type="radio"/> Existentielle / humaniste              | <input type="radio"/> Social communautaire         |   |

## Précisions :

## Services offerts

- Évaluations psycho diagnostiques et neuropsychologiques (p. ex., évaluation du fonctionnement intellectuel et des capacités adaptatives, des fonctions cognitives supérieures, de la psychopathologie, ou de la personnalité. Contribution aux évaluations psycho légales de l'aptitude à subir un procès ou de la responsabilité criminelle).
- Entrevues cliniques longitudinales, incluant l'histoire développementale.
- Révision de dossiers médicaux et légaux, discussion de cas, entretiens avec les tiers.
- Rédaction de rapports psychologiques ou neuropsychologiques.
- Remise des résultats à la personne en rencontre individuelle, et à ses proches si elle le désire.
- Présentation des résultats au psychiatre référant, et/ou à l'équipe interdisciplinaire, et aux partenaires du réseau s'il y a lieu (p. ex., première ligne, ressources communautaires).
- Interventions neuropsychologiques brèves (remédiation cognitive).
- Psychothérapie TCC, plus spécifique au TDAH chez l'adulte avec comorbidités (p. ex., tr anxieux et de l'humeur, douance, tr. de personnalité, abus de substances).

## Activités cliniques et paracliniques confiées à l'étudiant

Selon les besoins prioritaires et le niveau de l'étudiant, ce stage peut couvrir plusieurs champs d'évaluation psychologique ou neuropsychologique en psychiatrie, incluant l'évaluation du fonctionnement intellectuel (échelles Wechsler), l'évaluation des capacités adaptatives (ABAS-II), l'évaluation neuropsychologique (tests neuropsychologiques classiques pour clientèle adulte et âgée), l'évaluation clinique et de la personnalité (PAI, NÉO, MMPI-II et MMPI-3, MCMI, échelles de symptômes spécifiques, entrevue semi-structurée). La prise en charge des différents mandats couvre notamment : l'analyse de la demande et du dossier médical, la sélection des épreuves pertinentes, l'entrevue d'anamnèse, l'administration / correction / interprétation des mesures utilisées, la rédaction du rapport, ainsi que la transmission des résultats au référent et aux personnes impliquées au dossier.

Au niveau de l'intervention neuropsychologique, l'étudiant peut participer à l'enseignement et l'application de stratégies cognitives compensatoires et/ou aux suggestions d'adaptations au quotidien dans le cadre d'un suivi bref, en lien avec les recommandations émises au rapport d'évaluation. Ces interventions peuvent se faire en collaboration avec les autres membres de l'équipe impliqués dans le milieu de vie de la personne. Un suivi psychothérapeutique d'approche cognitive et comportementale peut aussi être proposé selon la problématique clinique et les demandes des psychiatres référents. Des techniques de relation d'aide, de support, de gestion de crise, sont également à jour des interventions courantes.

L'étudiant sera également encouragé à contribuer au développement de la pratique (p. ex., traduction de tests, recherche dans la littérature de normes récentes ou de cadre théorique pertinent), et à participer à la proposition d'activités paracliniques avec des collègues issues d'autres milieux hospitaliers (p. ex., comité de lecture, présentations cliniques, comité psychométrique, projets de recherche). Enfin, l'étudiant pourrait être appelé à agir comme consultant face à divers questionnements d'autres intervenants touchant le fonctionnement cognitif ou psychologique d'une personne.

## Exigences particulières

Intérêt pour l'évaluation psychométrique et l'intervention en neuropsychologie, motivation, initiative, autonomie, capacité d'adaptation.

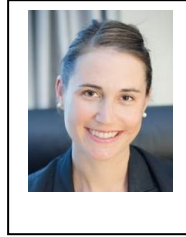
### Profil du superviseur

Marie-France Pelletier est détentrice d'une maîtrise (M.Ps.) et d'un doctorat en psychologie clinique (Ph. D.) recherche et intervention de l'Université Laval. Elle a travaillé comme psychologue / neuropsychologue à l'Institut universitaire en santé mentale de Québec (IUSMQ) de 2005 à 2017. Elle y a principalement travaillé au sein des programmes-clientèles des troubles anxieux et de l'humeur et de gérontopsychiatrie, en offrant des services d'évaluation et d'intervention en neuropsychologie. Elle a aussi participé activement aux activités cliniques, d'enseignement et de recherche du TDAH chez l'adulte, notamment pour la traduction et la validation d'un manuel de traitement cognitivo-comportemental (Lafleur et al., 2010). Madame Pelletier est à l'emploi du CIUSSS-CA comme neuropsychologue au service de psychiatrie de l'Hôpital de Saint-Georges depuis 2017. L'offre de service implique majoritairement des activités d'évaluation psychologique et neuropsychologique, auprès d'une clientèle adulte et âgée éprouvant diverses problématiques complexes en santé mentale. Des suivis brefs d'approche cognitive et comportementale ou de remédiation cognitive peuvent aussi être offerts.

### Perfectionnement

Formation reçue à la supervision de stagiaires	<input checked="" type="radio"/> Oui	<input type="radio"/> Non	
En pratique depuis :	2005		
Domaine d'activité	<input checked="" type="radio"/> Psychologie	<input checked="" type="radio"/> Neuropsychologie	

## Evelyne Trahan, D.Psy.



### Accréditation

Professeure de clinique

### Adresse postale

Hôtel-Dieu de Lévis  
143 rue Wolfe  
Lévis, Qc G6V 3Z1

### Programme / Clinique / Volet

Centre interdisciplinaire en gestion de la douleur (CIGD)

### Description générale

L'équipe de la clinique de la douleur de l'Hôtel-Dieu de Lévis est composée d'anesthésiologistes, d'omnipraticiens, d'infirmières et de professionnels spécialisés en douleur (psychologues, physiothérapeute, ergothérapeute). Elle offre des services de consultation et de traitement à la fine pointe de la technologie aux personnes présentant de la douleur persistante. Des suivis en format individuel et de groupe sont offerts en contexte de travail interdisciplinaire.

### Clientèle

<input type="radio"/> Nourrissons / enfants	<input type="radio"/> Adolescents	<input checked="" type="radio"/> Adultes	<input type="radio"/> Personnes âgées
<input type="radio"/> Couples	<input type="radio"/> Familles	<input checked="" type="radio"/> Groupes	<input type="radio"/> Organismes / Entreprises

### Domaine / problématique

<input type="radio"/> Adoption internationale	<input type="radio"/> Difficultés de comportement chez l'enfant	<input type="radio"/> Inceste	<input type="radio"/> Troubles d'apprentissage
<input type="radio"/> Agressions sexuelles	<input type="radio"/> Difficultés de développement chez l'enfant	<input type="radio"/> Intervention clientèles multiethniques	<input type="radio"/> Troubles de personnalité
<input type="radio"/> Alcoolisme ou toxicomanies	<input checked="" type="radio"/> Difficultés psychosomatiques	<input type="radio"/> Intervention personnes suicidaires	<input type="radio"/> Troubles du sommeil
<input type="radio"/> Aliénation parentale	<input type="radio"/> Difficultés scolaires ou d'adaptation à	<input type="radio"/> Maladie bipolaire	<input type="radio"/> Troubles mentaux sévères
<input type="radio"/> Anxiété - panique - stress	<input type="radio"/> Douance	<input type="radio"/> Maladies dégénératives ou SIDA	<input type="radio"/> Troubles neuropsychologiques
<input type="radio"/> Autisme - Asperger	<input checked="" type="radio"/> Douleurs chroniques / Fibromyalgie	<input type="radio"/> Orientation scolaire et professionnelle	<input type="radio"/> Troubles obsessionnels-compulsifs
<input type="radio"/> Burn-out	<input type="radio"/> Estime de soi	<input type="radio"/> Périnatalité	<input type="radio"/> Troubles sexuels
<input type="radio"/> Déficience intellectuelle	<input type="radio"/> Évaluation de la personnalité	<input type="radio"/> Phobies	<input type="radio"/> Victimes d'abus, de harcèlements sexuels
<input type="radio"/> Déficit d'attention / hyperactivité	<input type="radio"/> Évaluation de l'intelligence	<input type="radio"/> Psychologie du sport	<input type="radio"/> Violence (victimes, auteurs)
<input type="radio"/> Dépendance affective	<input type="radio"/> Évaluation des troubles d'apprentissage	<input type="radio"/> Réactions de stress post-traumatique	<input type="radio"/> Violence conjugale
<input type="radio"/> Dépendances (jeu, Internet, etc)	<input type="radio"/> Familles monoparentales, recomposées	<input type="radio"/> Secte	<input type="radio"/> Violence psychologique au travail
<input type="radio"/> Dépression	<input checked="" type="radio"/> Handicaps ou maladies physiques	<input type="radio"/> Séparation - divorce	
<input type="radio"/> Dérégulation scolaire	<input type="radio"/> Harcèlement moral	<input type="radio"/> Spiritualité	
<input type="radio"/> Deuil	<input type="radio"/> Homosexualité et identité sexuelle	<input type="radio"/> Troubles alimentaires	

## Approche

- |                               |                                |                                 |
|-------------------------------|--------------------------------|---------------------------------|
| ● Cognitive / comportementale | ○ Psychodynamique / analytique | ○ Systémique / interactionnelle |
| ○ Existentielle / humaniste   | ○ Social communautaire         |                                 |

**Précisions :** Modalités individuelle et de groupe possibles

## Services offerts

Dans le cadre du Programme de Réadaptation de la Douleur et de l'Incapacité Persistantes (RéDIP), des services d'évaluation et d'intervention psychologiques spécialisés sont offerts aux adultes qui vivent une problématique de douleur chronique complexe. Les interventions, essentiellement d'approche cognitive-comportementale, sont proposées en format individuel et de groupe. Des rencontres interdisciplinaires hebdomadaires permettent la présentation de nouveaux cas, l'élaboration de plans de traitement et le suivi des participants.

## Activités cliniques et paracliniques confiées à l'étudiant

- Observations de cas cliniques.
- Évaluations psychologiques visant à déterminer l'éligibilité de patients au programme de réadaptation.
- Développement de plans d'intervention interdisciplinaires.
- Psychothérapie dans le cadre d'une prise en charge d'équipe.
- Évaluations psychologiques et suivis psychothérapeutiques individuels.
- Co-thérapies.
- Remise de résultats d'évaluation et de suivi au médecin référent et à l'équipe interdisciplinaire.
- Animation de groupes de psychoéducation et de fixation d'objectifs, en présentiel et virtuel.
- Soutien et consultation à l'équipe médicale et infirmière.
- Participation aux rencontres de formation continue du CIGD.
- Approfondissement de cas cliniques complexes.
- Implications dans l'amélioration continue des services offerts aux patients.

## Exigences particulières

1. Des connaissances de base de l'approche cognitive-comportementale (principes théoriques et des stratégies thérapeutiques) sont fortement recommandées.
2. Les ingrédients non spécifiques en relation d'aide doivent être maîtrisés.
3. Un intérêt marqué et une curiosité pour la psychologie de la santé, la médecine physique et le travail d'équipe est attendu.
4. Une expérience clinique minimale avec une clientèle psychiatrique adulte constitue un prérequis considérant la complexité de la clientèle du CIGD.

## Profil du superviseur

Professeure de clinique à l'École de psychologie de l'Université Laval. Psychologue clinicienne dans le secteur de la santé physique. Détentrice d'une maîtrise en neuropsychologie et d'un doctorat clinique en psychologie de la santé de l'Université Laval, Evelyne Trahan a complété un internat au Service de médecine psychosomatique et de consultation-liaison de l'Hôpital du Sacré-Cœur de Montréal. Elle privilégie l'approche cognitive-comportementale et se spécialise dans l'évaluation et le traitement des personnes présentant de la douleur et de l'incapacité persistantes. Ses intérêts cliniques portent sur l'adaptation psychologique aux différentes problématiques de santé physique, la médecine comportementale ainsi que les processus associés à la réadaptation.



## Perfectionnement

Formation reçue à la supervision de stagiaires	<input checked="" type="radio"/> Oui	<input type="radio"/> Non
Membre de l'OPQ depuis :	2004	
Domaine d'activité	<input checked="" type="radio"/> Psychologie	<input type="radio"/> Neuropsychologie

Sandra Hopps, Ph.D.

## Accréditation

Professeure de clinique

## Adresse postale

Hôtel-Dieu de Lévis  
Centre de services ambulatoires en santé mentale de Lévis  
21, rue St-Dominique  
Lévis (Québec) G6V 2M8

## Programme / Clinique / Volet

Centre de services ambulatoires en santé mentale de Lévis

## Description générale

**Le centre de services ambulatoires (hôpital de jour psychiatrique)** est un milieu thérapeutique conçu pour favoriser la transition vers un retour à la maison suite à une hospitalisation en psychiatrie et pour offrir des services en santé mentale de façon intensive dans le contexte de symptômes modérés/sévères ou en voie de chronicisation. Les patients admis à l'HDJ viennent 5 jours par semaine pendant une période de 4 à 6 semaines, ce qui correspond à du « temps complet », suivi souvent d'un « temps partiel » (2 jours par semaine) pendant une période de 1 à 3 semaines. La prise en charge se fait par une équipe multidisciplinaire dont un psychiatre.

## Clientèle

- |                         |               |           |                            |
|-------------------------|---------------|-----------|----------------------------|
| ▪ Nourrissons / enfants | ▪ Adolescents | Ⓞ Adultes | ▪ Personnes âgées          |
| ▪ Couples               | ▪ Familles    | Ⓞ Groupes | ▪ Organismes / Entreprises |

## Domaine / problématique

- |                                       |   |   |  |
|---------------------------------------|---|---|--|
| ▪ Adoption internationale             | ▪ Difficultés de comportement chez l'enfant       | Ⓞ Inceste                                 | ▪ Troubles d'apprentissage                 |
| ▪ Agressions sexuelles                | ▪ Difficultés de développement chez l'enfant      | ▪ Intervention clientèles multiethniques  | Ⓞ Troubles de personnalité                 |
| ▪ Alcoolisme ou toxicomanies          | Ⓞ Difficultés psychosomatiques                    | Ⓞ Intervention personnes suicidaires      | Ⓞ Troubles du sommeil                      |
| ▪ Aliénation parentale                | ▪ Difficultés scolaires ou d'adaptation à l'école | Ⓞ Maladie bipolaire                       | Ⓞ Troubles mentaux sévères                 |
| Ⓞ Anxiété - panique - stress          | ▪ Douance   | ▪ Maladies dégénératives ou SIDA          | ▪ Troubles neuropsychologiques             |
| ▪ Autisme - Asperger                  | ▪ Douleurs chroniques / Fibromyalgie              | ▪ Orientation scolaire et professionnelle | Ⓞ Troubles obsessionnels-compulsifs        |
| Ⓞ Burn-out                            | Ⓞ Estime de soi                                   | ▪ Périnatalité                            | ▪ Troubles sexuels                         |
| ▪ Déficience intellectuelle           | Ⓞ Évaluation de la personnalité                   | Ⓞ Phobies                                 | Ⓞ Victimes d'abus, de harcèlements sexuels |
| ▪ Déficit d'attention / hyperactivité | ▪ Évaluation de l'intelligence                    | ▪ Psychologie du sport                    | Ⓞ Violence (victimes, auteurs)             |
| Ⓞ Dépendance affective                | ▪ Évaluation des troubles d'apprentissage         | Ⓞ Réactions de stress post-traumatique    | Ⓞ Violence conjugale                       |
| ▪ Dépendances (jeu, Internet, etc)    | ▪ Familles monoparentales, recomposées            | ▪ Secte                                   | Ⓞ Violence psychologique au travail        |
| Ⓞ Dépression                          | ▪ Handicaps ou maladies physiques                 | Ⓞ Séparation - divorce                    |  |
| ▪ Dérégulation scolaire               | ▪ Harcèlement moral                               | ▪ Spiritualité                            |  |

Clientèle avec grande variété de problèmes de santé et maladie mentale d'intensité modérée à sévère, souvent en comorbidité. Contact avec le volet psychose, mais la majorité des activités se situent dans le volet anxiété/dépression/troubles de la personnalité.

**Approche**

- Cognitive / comportementale
- Psychodynamique / analytique
- Systémique / interactionnelle
- Existentielle / humaniste
- Social communautaire

**Précisions :** Programme de groupe et intervention individuelle campés dans approche TCC 2ième et 3ième vague.

**Services offerts**

Thérapie de groupe, psychoéducation en format groupe, suivi individuel court-terme (4-8 rencontres), évaluation de la personnalité possible. 19

**Activités cliniques et paracliniques confiées à l'étudiant**

- Recueillir de l'informations pertinentes auprès du client, son réseau et autres intervenants
- Entrevues d'évaluation et de psychothérapie
- Rédaction de rapports psychologiques, plans d'intervention, et notes d'évolution
- Planification des traitements
- Agir à titre de consultant auprès de d'autres intervenants psychosociaux
- Tâches clinico-administratifs incluant l'apprentissage des outils informatiques du milieu
- Animation des thérapies de groupe et des groupes de psychoéducation

**Exigences particulières**

Cours en approche cognitivo-comportemental, expérience en suivi individuel, bonnes capacités d'affirmation de soi et de travail en équipe, maturité.

**Profil du superviseur**

Bachelière en psychologie à l'Université de Calgary. M.Ps. et Ph.D. en psychologie de l'Université Laval (2003). Approche cognitivo-comportementale avec intérêt particulier pour les thérapies de groupe. Supervise des étudiants en psychologie depuis 2005. Enseigne cours de thérapie de groupe à l'École de psychologie d'UL depuis 2016.

**Perfectionnement**

Formation reçue à la supervision de stagiaires	• Oui	• Non
En pratique depuis :	2003	
Domaine d'activité	• Psychologie	• Neuropsychologie

## Michel Larouche, M.Ps., D.Ps.

### Accréditation

Professeur de clinique

### Adresse postale

CLSC de Lévis  
99, rue du Mont-Marie  
Lévis (Québec) G0R 3J0

### Programme / Clinique / Volet

Santé mentale adulte

### Description générale

L'équipe de santé mentale adulte offre une gamme de services qui permettent l'accès à des services d'évaluation et de première ligne comme l'intervention de crise, le soutien, la psychothérapie individuelle, la relation d'aide auprès d'une clientèle adulte. Les services s'adressent principalement à des personnes présentant des troubles anxieux, des troubles de l'humeur, des troubles d'adaptation et des troubles de la personnalité.

### Clientèle

<input type="radio"/> Nourrissons / enfants	<input type="radio"/> Adolescents	<input checked="" type="radio"/> Adultes	<input type="radio"/> Personnes âgées
<input type="radio"/> Couples	<input type="radio"/> Familles	<input checked="" type="radio"/> Groupes	<input type="radio"/> Organismes / Entreprises

### Domaine / problématique

<input type="radio"/> Adoption internationale	<input type="radio"/> Difficultés de comportement chez l'enfant	<input type="radio"/> Inceste	<input type="radio"/> Troubles d'apprentissage
<input type="radio"/> Agresses sexuels	<input type="radio"/> Difficultés de développement chez l'enfant	<input type="radio"/> Intervention clientèles multiethniques	<input checked="" type="radio"/> Troubles de personnalité
<input type="radio"/> Alcoolisme ou toxicomanies	<input type="radio"/> Difficultés psychosomatiques	<input checked="" type="radio"/> Intervention personnes suicidaires	<input checked="" type="radio"/> Troubles du sommeil
<input type="radio"/> Aliénation parentale	<input type="radio"/> Difficultés scolaires ou d'adaptation à	<input type="radio"/> Maladie bipolaire	<input type="radio"/> Troubles mentaux sévères
<input checked="" type="radio"/> Anxiété - panique - stress	<input type="radio"/> Douance	<input type="radio"/> Maladies dégénératives ou SIDA	<input type="radio"/> Troubles neuropsychologiques
<input type="radio"/> Autisme - Asperger	<input type="radio"/> Douleurs chroniques / Fibromyalgie	<input type="radio"/> Orientation scolaire et professionnelle	<input checked="" type="radio"/> Troubles obsessionnels-compulsifs
<input type="radio"/> Burn-out	<input checked="" type="radio"/> Estime de soi	<input type="radio"/> Périnatalité	<input type="radio"/> Troubles sexuels
<input type="radio"/> Déficience intellectuelle	<input type="radio"/> Évaluation de la personnalité	<input checked="" type="radio"/> Phobies	<input type="radio"/> Victimes d'abus, de harcèlements sexuels
<input type="radio"/> Déficit d'attention / hyperactivité	<input type="radio"/> Évaluation de l'intelligence	<input type="radio"/> Psychologie du sport	<input type="radio"/> Violence (victimes, auteurs)
<input type="radio"/> Dépendance affective	<input type="radio"/> Évaluation des troubles d'apprentissage	<input checked="" type="radio"/> Réactions de stress post-traumatique	<input type="radio"/> Violence conjugale
<input type="radio"/> Dépendances (jeu, Internet, etc)	<input type="radio"/> Familles monoparentales, recomposées	<input type="radio"/> Secte	<input type="radio"/> Violence psychologique au travail
<input checked="" type="radio"/> Dépression	<input type="radio"/> Handicaps ou maladies physiques	<input type="radio"/> Séparation - divorce	<input checked="" type="radio"/> Troubles de l'humeur
<input type="radio"/> Dérégulation scolaire	<input type="radio"/> Harcèlement moral	<input type="radio"/> Spiritualité	<input checked="" type="radio"/> Troubles du sommeil
<input type="radio"/> Deuil	<input type="radio"/> Homosexualité et identité sexuelle	<input checked="" type="radio"/> Troubles alimentaires	

### Approche

<input checked="" type="radio"/> Cognitive / comportementale	<input type="radio"/> Psychodynamique / analytique	<input type="radio"/> Systémique / interactionnelle
<input type="radio"/> Existentielle / humaniste	<input type="radio"/> Social communautaire	

**Précisions :** Approche TCC et thérapie centrée sur les schémas et les modes de Young.

### Services offerts

- Évaluation psychologique sous la forme d'une analyse comportementale et d'un diagnostic (DSM-5). L'évaluation et le traitement sont en constante relation dans l'approche cognitive-comportementale.
- Psychothérapie individuelle.
- Intervention de crise.
- Relation d'aide.

### Activités cliniques et paracliniques confiées à l'étudiant

- Évaluation psychologique à l'aide de tests psychométriques, d'entrevues semi-structurées et de questionnaires.
- Évaluation continue des progrès de la thérapie à l'aide de d'outils validés (PHQ-9, GAD-7, WSAS, etc) et de mesures de l'alliance (SRS).
- Suivi psychothérapeutique de clients adultes.
- Participation aux rencontres administratives de l'équipe locale de santé mentale.
- Participation aux concertations cliniques avec l'équipe locale de santé mentale.

### Exigences particulières

Intérêt marqué pour la pratique de la TCC et à travailler avec une clientèle présentant des traits et troubles de la personnalité et avec traumatisme complexes.

### Profil du superviseur

Psychologue clinicien depuis 1991, le Dr. Michel Larouche pratique en santé mentale adulte auprès de clients souffrant de troubles mentaux transitoires (troubles de l'humeur, troubles anxieux, etc) et sévère (troubles de la personnalité). Détenteur d'une maîtrise en psychologie (M.Ps, Université Laval) il a complété un doctorat clinique (D.Ps.) à l'Université de Sherbrooke. Monsieur Larouche possède également une formation spécialisée en psychothérapie des troubles de la personnalité (Institut Victoria, 2002-2005) et une formation EMDR. Il a participé à de nombreuses formations afin de constamment parfaire sa pratique clinique. Il s'intéresse aux différentes approches en psychologie et accorde une attention particulière à processus relationnel en psychothérapie. Il pratique principalement selon l'approche cognitive-comportementale et selon la thérapie des schémas et modes de Jeffrey Young. Depuis 2021, il est conseiller clinique pour l'implantation du Programme québécois pour les troubles mentaux (PQPTM) au CISSS de Chaudière-Appalaches. Il agit également à titre de consultant auprès de l'ensemble des psychologues du CISSS.

### Perfectionnement

Formation reçue à la supervision de stagiaires	<input checked="" type="radio"/> Oui	<input type="radio"/> Non
En pratique depuis :	1991	
Domaine d'activité	<input checked="" type="radio"/> Psychologie	<input type="radio"/> Neuropsychologie

## Geneviève Dupont, M.Ps.

### Adresse postale

CLSC Sainte-Marie  
775, rue Étienne Raymond  
Sainte-Marie, Qc  
G6E 0B9

### Programme / Clinique / Volet

Santé mentale adulte

### Description générale

L'équipe de santé mentale adulte offre des services d'évaluation et de première ligne comme l'intervention de crise, le soutien, la psychothérapie individuelle, la relation d'aide auprès d'une clientèle adulte. Les services s'adressent principalement à des personnes présentant des troubles anxieux, des troubles de l'humeur, des troubles d'adaptation et des troubles de la personnalité.

### Clientèle

<input type="radio"/> Nourrissons / enfants	<input type="radio"/> Adolescents	<input checked="" type="radio"/> Adultes	<input type="radio"/> Personnes âgées
<input type="radio"/> Couples	<input type="radio"/> Familles	<input checked="" type="radio"/> Groupes	<input type="radio"/> Organismes / Entreprises

### Domaine / problématique

<input type="radio"/> Adoption internationale	<input type="radio"/> Difficultés de comportement chez l'enfant	<input type="radio"/> Inceste	<input type="radio"/> Troubles d'apprentissage
<input type="radio"/> Agressions sexuelles	<input type="radio"/> Difficultés de développement chez l'enfant	<input type="radio"/> Intervention clientèles multiethniques	<input checked="" type="radio"/> Troubles de personnalité
<input type="radio"/> Alcoolisme ou toxicomanies	<input type="radio"/> Difficultés psychosomatiques	<input checked="" type="radio"/> Intervention personnes suicidaires	<input checked="" type="radio"/> Troubles du sommeil
<input type="radio"/> Aliénation parentale	<input type="radio"/> Difficultés scolaires ou d'adaptation à	<input type="radio"/> Maladie bipolaire	<input type="radio"/> Troubles mentaux sévères
<input checked="" type="radio"/> Anxiété - panique - stress	<input type="radio"/> Douance	<input type="radio"/> Maladies dégénératives ou SIDA	<input type="radio"/> Troubles neuropsychologiques
<input type="radio"/> Autisme - Asperger	<input type="radio"/> Douleurs chroniques / Fibromyalgie	<input type="radio"/> Orientation scolaire et professionnelle	<input checked="" type="radio"/> Troubles obsessionnels-compulsifs
<input type="radio"/> Burn-out	<input checked="" type="radio"/> Estime de soi	<input type="radio"/> Périnatalité	<input type="radio"/> Troubles sexuels
<input type="radio"/> Déficience intellectuelle	<input type="radio"/> Évaluation de la personnalité	<input checked="" type="radio"/> Phobies	<input type="radio"/> Victimes d'abus, de harcèlements sexuels
<input type="radio"/> Déficit d'attention / hyperactivité	<input type="radio"/> Évaluation de l'intelligence	<input type="radio"/> Psychologie du sport	<input type="radio"/> Violence (victimes, auteurs)
<input type="radio"/> Dépendance affective	<input type="radio"/> Évaluation des troubles d'apprentissage	<input checked="" type="radio"/> Réactions de stress post-traumatique	<input type="radio"/> Violence conjugale
<input type="radio"/> Dépendances (jeu, Internet, etc)	<input type="radio"/> Familles monoparentales, recomposées	<input type="radio"/> Secte	<input type="radio"/> Violence psychologique au travail
<input checked="" type="radio"/> Dépression	<input type="radio"/> Handicaps ou maladies physiques	<input type="radio"/> Séparation - divorce	<input checked="" type="radio"/> Troubles de l'humeur
<input type="radio"/> Dérégulation scolaire	<input type="radio"/> Harcèlement moral	<input type="radio"/> Spiritualité	<input checked="" type="radio"/> Troubles du sommeil
<input type="radio"/> Deuil	<input type="radio"/> Homosexualité et identité sexuelle	<input checked="" type="radio"/> Troubles alimentaires	

### Approche

<input checked="" type="radio"/> Cognitive / comportementale	<input checked="" type="radio"/> Psychodynamique / analytique	<input type="radio"/> Systémique / interactionnelle
<input type="radio"/> Existentielle / humaniste	<input type="radio"/> Social communautaire	

### Précisions :

### Services offerts

- Évaluation psychologique sous la forme d'une analyse comportementale et d'un diagnostic (DSM-5).
- Psychothérapie individuelle et de groupe.
- Intervention de crise.
- Relation d'aide.

### Activités cliniques et paracliniques confiées à l'étudiant

- Évaluation psychologique à l'aide de tests psychométriques, d'entrevues semi-structurées et de questionnaires.
- Suivi psychothérapeutique de clients adultes.
- Participation aux rencontres administratives de l'équipe locale de santé mentale.
- Participation aux concertations cliniques avec l'équipe locale de santé mentale.

### Exigences particulières

Intérêt marqué à travailler avec une clientèle présentant des traits et troubles de la personnalité et avec traumatismes complexes.

### Profil du superviseur

Psychologue depuis 1996, Geneviève Dupont a d'abord pratiqué au sein du Service de consultation de l'École de psychologie de l'université Laval où elle avait la responsabilité de suivis thérapeutiques de couple et d'adultes, mais aussi de co-supervision clinique d'étudiants à la maîtrise. Elle a, ensuite, travaillé en dépendance auprès d'une clientèle adulte et jeunesse en utilisant l'approche motivationnelle. Mme Dupont possède aussi près de 15 ans d'expérience auprès de la clientèle âgée présentant des déficits cognitifs et des symptômes psychologiques et comportementaux liés à la démence. Enfin, elle a récemment réorienté sa pratique en CLSC, auprès de la clientèle adulte souffrant de troubles mentaux transitoires et sévères et persistants. Détentrice d'une maîtrise en psychologie de l'Université Laval, Mme Dupont a participé à de nombreuses formations afin de constamment parfaire sa pratique clinique tout en s'impliquant comme accompagnatrice clinique d'étudiantes à la maîtrise en psychoéducation. Elle s'intéresse à différentes approches en psychologie et accorde une attention particulière au processus thérapeutique ainsi qu'au développement de la personnalité.

### Perfectionnement

Formation reçue à la supervision de stagiaires	<input type="radio"/> Oui	<input checked="" type="radio"/> Non
En pratique depuis :	1996	
Domaine d'activité	<input checked="" type="radio"/> Psychologie	<input type="radio"/> Neuropsychologie