



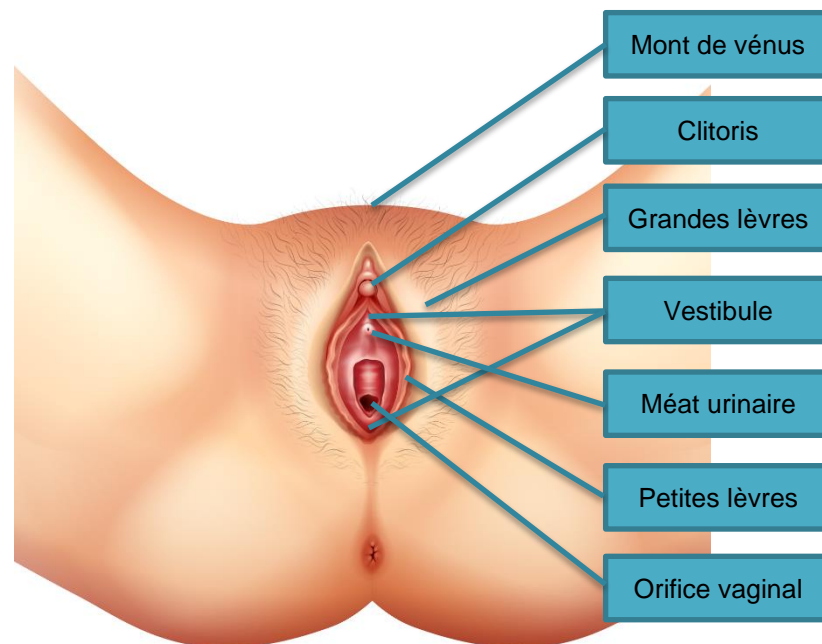
Vulvectomie

Pourquoi devez-vous avoir cette opération?

Une bosse (masse) a été trouvée sur votre vulve. Votre médecin a décidé de vous opérer pour enlever et analyser votre bosse (masse). Cette opération s'appelle vulvectomie.

Qu'est-ce que la vulvectomie?

La vulvectomie sert à enlever une partie ou la totalité des grandes lèvres, des petites lèvres et du clitoris. La vulvectomie n'empêche pas de tomber enceinte.



Il existe 2 types de vulvectomie :

Simple : enlever toute la vulve, mais on laisse en place la plus grande partie des tissus sous la vulve.

Radicale : enlever toute la vulve et les tissus situés plus en profondeur sous la peau de la vulve. Il se peut que le médecin doive également enlever des ganglions au niveau de vos aines.

Conseils après votre opération

Soulagez votre douleur

- Après l'opération, il se peut que vous ressentiez de la douleur au niveau de votre vulve et de vos aines.
- Prenez les médicaments que le docteur vous a donnés pour soulager la douleur
 - Les prendre avant que votre douleur soit trop forte
- Évitez la prise d'acide acétylsalicylique (AAS) comme l'AspirineMD, sauf si votre médecin vous a dit autre chose

Comment bien prendre soin de votre coupure?

- Il est normal d'avoir du liquide qui coule de votre coupure. Le liquide peut être de couleur rouge (sang) ou jaune clair
- Si des points fondants ont été utilisés, ils vont disparaître seuls dans 4 à 6 semaines
- Si des points non fondants ont été utilisés, le médecin les retirera lors de votre rendez-vous de suivi
- Il est possible que vous ayez un drain. Il s'agit d'un petit tube qui sert à laisser sortir les liquides qui pourraient s'accumuler dans la région opérée. Le drain est retiré par l'infirmière quelques jours ou semaines après l'opération. Pour en savoir plus, consultez le document *Entretien d'un Drain Jackson-Pratt* donné par votre infirmière.

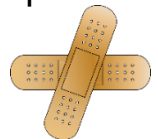


Image par Nina Garman de Pixabay

Nettoyez votre coupure

Après avoir uriné et après chaque selle :

- Essuyez-vous de l'avant vers l'arrière
- Utilisez des lingettes nettoyantes pour bébé sans parfum ou une bouteille périnéale qui se trouve en pharmacie

- Utilisez la douche téléphone ou une bouteille périnéale pour rincer votre coupure. Vous pouvez la rincer de 3 à 4 fois par jour pendant 1 à 2 minutes

De plus, vous devez faire des **bains de siège** 3 à 4 fois par jour :

- Soulevez le siège de toilette et placez le bain de siège sur le rebord de la cuvette
- Remplissez-le aux 2/3 avec de l'eau tiède
- Assoyez-vous durant 10 à 15 minutes
- Asséchez bien la coupure à l'aide d'un séchoir à air froid

Comme la vulve est un endroit humide et proche de l'anus, elle a plus de risque de s'infecter. Certaines précautions sont nécessaires.



Faire des bains de siège à l'eau tiède de trois à quatre fois par jour.



Assécher la vulve en tapotant avec une serviette propre ou un séchoir à l'air froid.



Bien nettoyer la région après être allée à la toilette.

Votre infirmière pourra vous indiquer comment procéder.

(CIUSSS de l'Estrie-CHUS, La vulvectomie ou chirurgie de la vulve, Novembre 2021)

Ce soin doit être effectué jusqu'à la guérison complète de votre coupure. Votre médecin vous indiquera quand vous pourrez arrêter.



Image de felicitias sur
Freepik

Il est interdit de mettre un objet ou un liquide à l'intérieur du vagin au cours des 6 à 8 semaines après l'opération

- Portez des sous-vêtements en coton et évitez de les porter la nuit jusqu'à ce que vos points soient enlevés
- Portez des vêtements amples et confortables
- Lavez toujours vos mains avant et après avoir touché votre coupure
- Évitez d'exposer les coupures au soleil ou en cabine de bronzage pour 12 mois après l'opération

Sonde urinaire

La sonde urinaire est un petit tube inséré dans le méat urinaire (ouverture par où vous faites pipi) jusque dans votre vessie. La sonde urinaire permet l'élimination du pipi. La sonde urinaire reste en place de 1 à 2 jours. Si vous devez avoir une sonde urinaire plus longtemps, consultez le document *Soins à apporter à votre cathéter urinaire* donné par votre infirmière.

Mon hygiène, pouvez-vous vous laver?

La propreté de votre coupure est très importante. Dès votre retour à la maison, vous pouvez prendre une douche. Toutefois, vous devez éviter le bain, le spa et la piscine pendant 6 semaines.



ATTENTION

- Utilisez un savon doux sans parfum
- Séchez votre vulve en utilisant un séchoir à cheveux mis à air froid
- Terminez en séchant la peau sans frotter
- Gardez la région au sec

Activités physiques permises

Dès votre retour à la maison, vous pouvez recommencer peu à peu vos activités selon votre tolérance et votre douleur. Vous pouvez par exemple :

- Faire du léger ménage dans la maison (par exemple : vaisselle, époussetage, balais, etc.)
- Prendre une marche à l'extérieur
- Monter et descendre les escaliers



Image de studiostream sur Freepik

La sexualité

Vous pouvez reprendre vos activités sexuelles sans pénétration dès que vous vous sentez prête.

- Il est possible de reprendre les activités sexuelles avec pénétration après 6 à 8 semaines

La plupart des femmes retrouvent rapidement leur vie sexuelle d'avant. Si vous avez des questions ou des inquiétudes, parlez-en à votre médecin. Vous pouvez consulter une sexologue et une psychologue au besoin.

Signes à surveiller

Si vous présentez l'un des signes suivants :

- Signes d'infections :
 - Rougeur qui augmente
 - Gonflement
 - Liquide épais jaune ou vert (pus) qui coule de votre coupure
 - Douleur
 - Chaleur
 - Température par la bouche de plus de 38 °C (100,4 °F)

Contactez votre infirmière pivot, ou **Info-Santé (811)**



Image de macrovector sur Freepik

Présentez-vous à **l'urgence**

- Saignement en grande quantité au niveau de votre coupure



Image de macrovector sur Freepik

Si vous avez des questions et que vous avez rencontré une infirmière pivot en oncologie, vous pouvez l'appeler au numéro qu'elle vous a donné.

Direction des soins infirmiers, volet pratiques professionnelles et développement clinique
Mai 2024

Nous vous invitons à remplir un sondage de satisfaction sur les soins et les informations reçus

<https://forms.office.com/r/4ezMmiJZAE>



Centre intégré
de santé et de services
sociaux de Chaudière-
Appalaches

Québec 